

Stimuler le développement économique de la filière bois

Baromètre économique

2^e trimestre 2016

Chaque trimestre, l'Office économique wallon du bois publie son baromètre de l'activité au sein de la filière bois. Il propose un tableau récapitulatif des tendances par sous-secteur d'activité, des indications de conjoncture glanées auprès des professionnels wallons, ainsi qu'une sélection de graphiques contextuels utiles pour décrypter les évolutions constatées et les replacer dans un contexte plus général.

L'aperçu des tendances

	Matière première		Produit principal		Produits connexes	
	Offre	Prix	Demande	Prix	Demande	Prix
Chantier de découpe résineux	nc	nc	nc	nc	nc	nc
Sciages feuillus <i>Chêne</i>	↘	↗	↗	↗	↘	↘
Sciages feuillus <i>Hêtre</i>	↗	→	↗	→	→	→
Sciages résineux <i>Petites et moyennes unités</i>	-	-	↘	↘	→	→
Sciages résineux <i>Grosses unités</i>	↘	↗	↗	→	→	→
Pâte à papier	↗	↘	↘	↘	→	→
Panneaux	nc	nc	nc	nc	nc	nc
Pellets	↘	→	↘	↘	→	→
Plaquettes	nc	nc	nc	nc	nc	nc
Bois bûche	nc	nc	nc	nc	nc	nc

→ à tendance montante

↘ à tendance descendante

nc : non communiqué

Les indications de conjoncture

En Wallonie, les **scieurs de feuillus** confirment les tendances observées en début d'année : la demande en sciages de chêne reste bien présente, alors que l'offre en matière première peine à suivre. Les prix des bois demeurent logiquement soutenus.

Cette tendance se confirme chez nos voisins français, où les ventes de début d'été ont enregistré des montées de prix pouvant atteindre 10 % pour les chênes sur pied. Les professionnels soulignent la demande très dynamique pour tous les produits issus du chêne sur tous les marchés. Fordaq fait savoir que les scieurs ont procédé à des hausses tarifaires de 5 à 10 % en moyenne sur les planches en un an, selon les qualités. Les ventes ONF labellisées « Transformation UE », qui visaient à contenir ces hausses de prix en limitant l'impact des exportations accrues, n'ont visiblement pas produit les effets escomptés. L'Association pour l'emploi des chênes et des feuillus (APECF) n'avait sans doute pas tablé sur l'embellie de la transformation du chêne en France et en Europe. Les marchés sont un peu comme la nature, ils reprennent vite leurs droits...

En ce qui concerne le hêtre, le marché à l'exportation a perdu de la vigueur sur la fin de la saison d'exploitation. La Chine n'a pas absorbé autant de matière que les années précédentes et beaucoup de marchands se sont retrouvés avec des volumes de grumes à écouler. La répercussion sur le prix est légère. Cette situation peut aussi s'expliquer par une perte en qualité des bois qui sont restés plus longtemps en forêt en raison de conditions météorologiques difficiles et de retards de débardage. Du côté des produits, une augmentation de la demande est constatée sur des marchés plus proches que les traditionnels pays du Maghreb, notamment en France et en Espagne. En matière de connexes, les plaquettes et les sciures sont stables tant en termes de demande que de prix, maintenus par les contrats conclus avec les papetiers et panneautiers. Pour les connexes divers, la demande et les prix sont en baisse.

Le marché du frêne se porte bien, tant à l'achat de grumes, pour lesquelles les prix sont stables, qu'à la vente de produits. Aucune difficulté d'approvisionnement n'est à signaler pour cette essence.

L'offre limitée en **scieries de résineux** s'explique par des ventes de printemps peu nombreuses et offrant de très faibles volumes. Les prix pratiqués avoisinaient les 80 €/m³ pour les épicéas sur pied en mise à blanc, dont les volumes individuels moyens affichaient près de 2 m³. Les bois semblent nettement moins chers actuellement chez nos voisins.

Pour les petites scieries de résineux, dont la clientèle est plus axée sur les petites entreprises et les indépendants du secteur de la construction de proximité, les conditions météorologiques de ce printemps et début d'été ont apporté une certaine morosité. Les nombreux retards de chantiers dans la construction neuve comme dans la restauration ont contraint les scieries à baisser leurs prix.

Les plus grosses unités enregistrent des augmentations sur tous les marchés, mais la forte concurrence déprime les prix de vente.

De manière générale, les scieurs résineux disposent de stocks limités et attendront en principe l'automne pour se réapprovisionner, ce qui ne manquera pas d'ajouter de la tension sur les prix. Les propriétaires ne doivent toutefois pas s'en réjouir trop vite, dans la mesure où les plus gros

transformateurs se tourneront inévitablement vers l'étranger (ce qu'ils font d'ailleurs déjà) pour alimenter leurs stocks. A terme, des prix sur pied aussi élevés ne pourront qu'avoir des conséquences économiques négatives.

S'agissant de la production de **pâte à papier**, l'offre de bois est réellement plus importante que la demande, entraînant les prix d'approvisionnement en matière première vers le bas. Les stocks de produits finis sont importants et les producteurs manquent de visibilité sur le marché à venir. Les prix des produits sont orientés à la baisse.

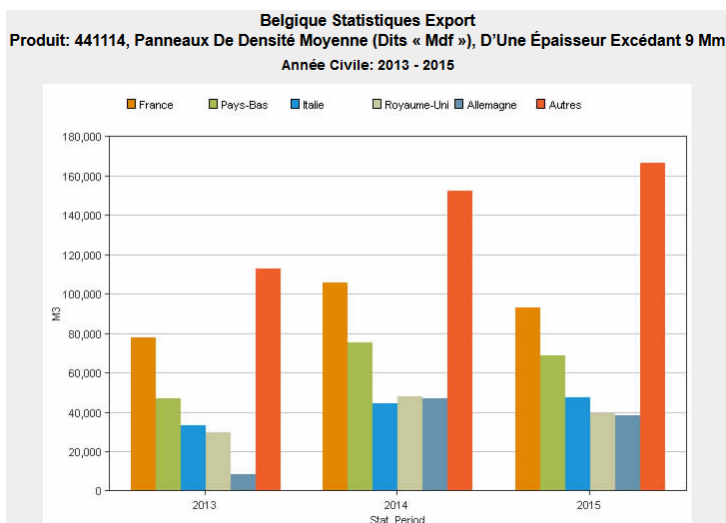
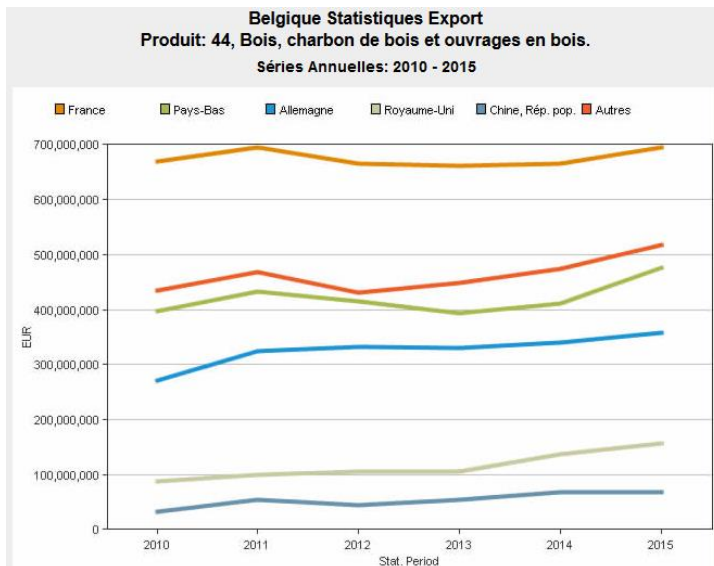
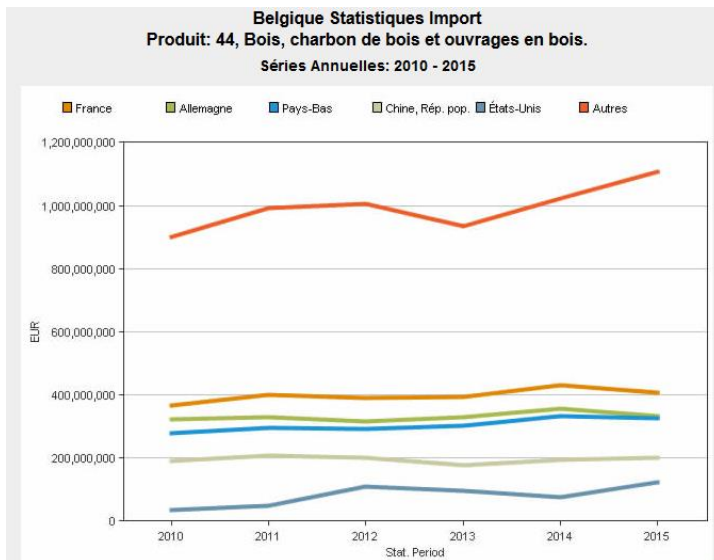
La production de **pellets** se caractérise par une offre en matière première qui tend à se réduire, tout en conservant un prix assez stable. La demande en pellets diminue, à l'instar des prix. Les stocks sont évidemment toujours aussi importants, dans un marché très concurrentiel.

En marge de son Assemblée générale annuelle, la Fédération européenne du **Parquet** (FEP) a publié son rapport annuel 2015, qui fait état pour la Belgique d'une augmentation de la production de 16 % et d'une progression de la consommation de 3 %. Notre pays produit un peu moins de 500.000 m² pour une consommation d'environ 2,2 millions de m². La production repart progressivement à la hausse depuis le coup d'arrêt consécutif à la crise de 2008 et différents indicateurs économiques européens laissent augurer un certain optimisme pour les années à venir. Le parquet devient un élément indispensable du design intérieur et bénéficie, selon des études de marché, d'un haut coefficient de désirabilité auprès des consommateurs. L'approvisionnement en matière première, et plus particulièrement en chêne, demeure la principale préoccupation des producteurs. Pour rappel, il s'agit de l'essence phare de la production européenne, puisqu'elle est utilisée dans environ 78 % de la production.

Trois mois après l'entrée en vigueur de la nouvelle **taxe kilométrique pour les poids lourds** de plus de 3,5 tonnes immatriculés en Belgique ou en Europe et servant au transport de marchandises, la majorité des entreprises consultées estime que cette taxe majore leurs coûts de revient de transport de l'ordre de 5 à 8 %. Les répercussions pour les entreprises sont variables, mais toutes font part de l'impossibilité, du moins auprès des clients historiques, de répercuter cette hausse sur la marchandise. D'autant que les prix sont en partie dictés par des pays qui ne sont pas impactés par la taxe et qu'une bonne part des échanges se fait sur la base de prix marchandises rendues. Certaines entreprises font le choix de sous-traiter à des sociétés de transport qui optimisent leurs déplacements en ne faisant payer que l'aller, le retour étant à charge d'un autre client. Le coût du transport pour une entreprise varie alors du simple au double par rapport à l'usage de ses propres camions.

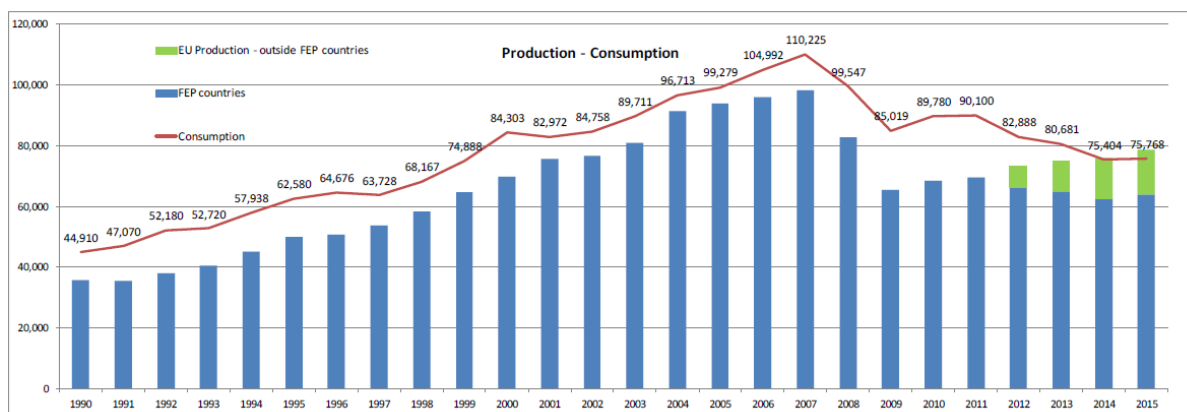
Au quatrième trimestre de 2015, l'activité de **construction** belge a augmenté de 1,3 %. En comparaison avec le quatrième trimestre de 2014, il est question d'une croissance de 3 %. Sur une base annuelle, l'activité de construction a évolué de 1,9 % en 2015 par rapport à 2014. Le nombre de permis pour des nouvelles habitations a diminué au quatrième trimestre de 2015. Pour la rénovation, le nombre d'autorisations a augmenté. Le volume de bâtiments non résidentiels autorisés a grimpé, de même que le nombre de permis pour des rénovations de bâtiments non résidentiels. Selon la moyenne trimestrielle, le carnet de commandes des entrepreneurs contenait du travail pour 5,48 mois au premier trimestre de 2016 (de janvier à mars). Il s'agit d'une légère baisse (-0,2 %) par rapport au dernier trimestre de 2015 (d'octobre à décembre). (Source : <http://www.confederationconstruction.be>)

Les graphiques contextuels



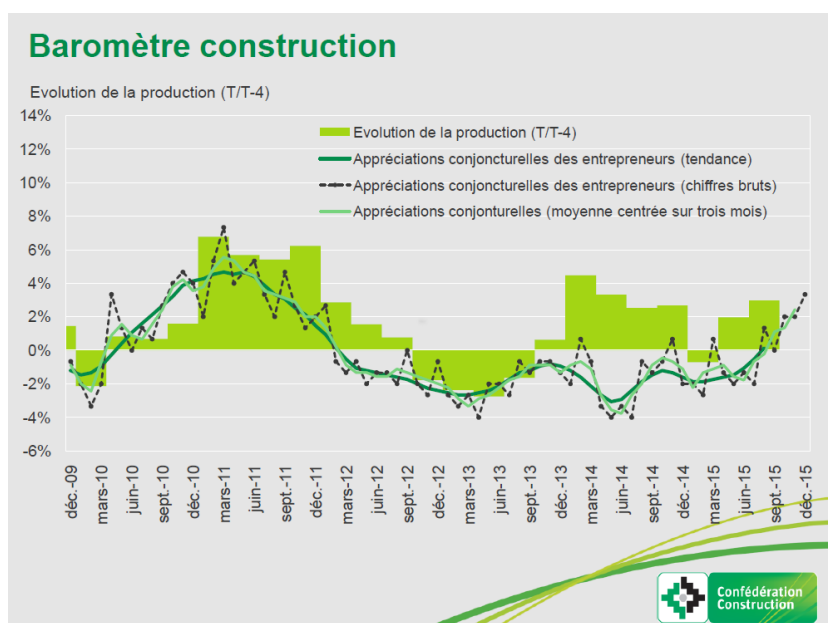
Source : GTIS 2016

Production et consommation de parquet en Europe (x 1000 m²)



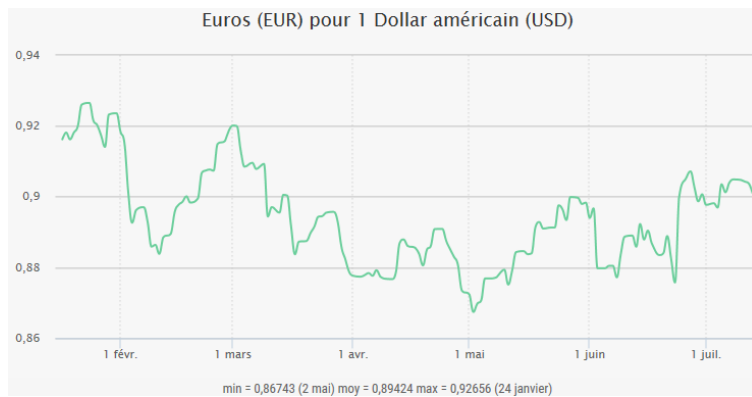
Source : Fédération européenne du parquet

Baromètre de la construction



Source : www.confederationconstruction.be

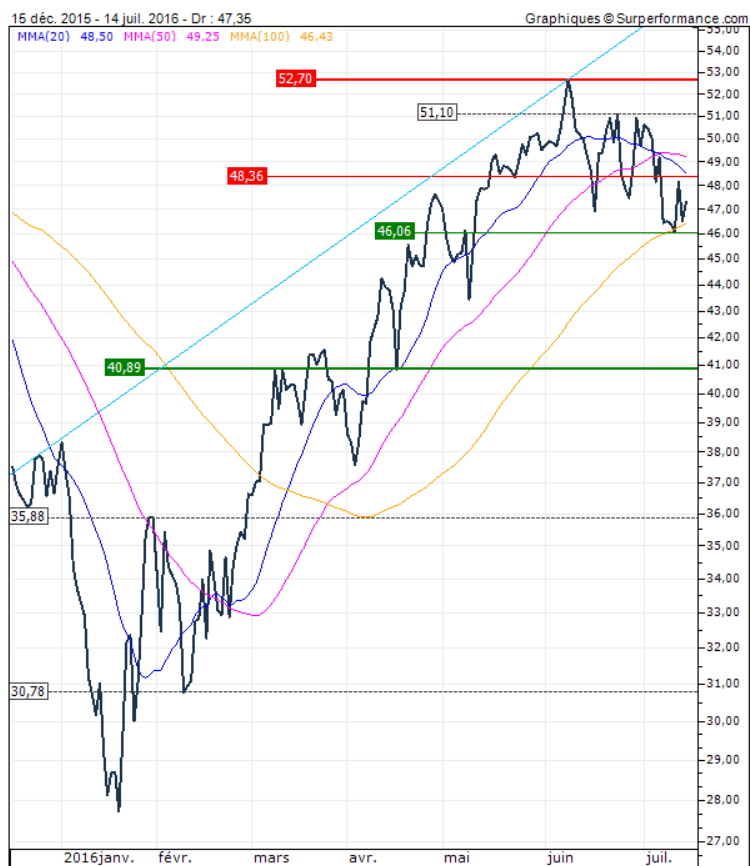
Cours EUR/USD



Source : exchange-rates.org

Cours du pétrole (Brent)

Prix du pétrole Brent



Source : prixdubaril.com