

Stimuler le développement économique de la filière bois

Baromètre économique

2^e trimestre 2017

Chaque trimestre, l'Office économique wallon du bois publie son baromètre de l'activité au sein de la filière bois. Il propose un tableau récapitulatif des tendances par sous-secteur d'activité, des indications de conjoncture glanées auprès des professionnels wallons, ainsi qu'une sélection de graphiques contextuels utiles pour décrypter les évolutions constatées et les replacer dans un contexte plus général.

L'aperçu des tendances

	Matière première		Produit principal		Produits connexes	
	Offre	Prix	Demande	Prix	Demande	Prix
Grumes feuillus	→	↗	↗	↗	↘	↘
Chantier de découpe résineux	↘	→	→	→	↘	↘
Sciages feuillus	→	↗	→	→	→	→
Sciages résineux (petites et moyennes unités)	n.c.	n.c.	n.c.	n.c.	n.c.	n.c.
Sciages résineux (grosses unités)	→	↗	↗	↗	→	↘
Pâte à papier	↗	→	↗	→	→	→
Panneaux	→	↘	↗	→	↗	→
Pellets	↗	→	→	→	→	→

→ à tendance montante

↘ à tendance descendante

Les indications de conjoncture

L'offre en **grumes feuillues** en forêt reste stable malgré quelques ventes de bois en gré à gré à destination des scieurs. Les prix pratiqués lors de ces ventes suivent une tendance haussière en chêne, de l'ordre de 5 à 10 % au cours des derniers mois.

La demande en **sciages de chêne** reste soutenue. Les prix évoluent à la hausse, mais les clients atteignent progressivement leurs limites.

Au 2^e trimestre, les **connexes de scieries de feuillus** connaissent un niveau assez bas. Les secteurs de la trituration et de l'énergie sont saturés.

En **frêne**, la mercuriale printemps-été 2017 de la fédération des experts note des baisses de prix des bois sur pied dans les catégories de sciage. Il s'agit sans doute d'une conséquence de la chalarose et des coupes sanitaires effectuées, surtout chez les privés où les craintes se traduisent parfois par des réactions assez radicales. La plupart des observateurs s'accordent toutefois sur le fait que ce sont surtout les individus les plus jeunes qui sont touchés. Les individus âgés tolèrent mieux la maladie. Ils présentent une croissance réduite, mais un taux de mortalité nettement moindre. Il convient donc de se montrer attentif, sans toutefois prendre de décisions dans la précipitation.

Sur les **chantiers de découpe résineux**, l'offre en petits bois (circ. < 80 cm) se resserre. Les prix sont stables tant pour la matière première que pour les produits. Les connexes se tassent également, tant en termes de demande que de prix.

Les **grosses unités de transformation de bois résineux** se caractérisent par une offre globale stable, mais des prix qui s'apprécient pour les bois moyens. En effet, les bois ont tendance à se raréfier dans les catégories appropriées au débit industriel (bois moyens de 1 à 1,5 m³). La demande en sciages semble suivre la reprise du secteur de la construction enregistrée début 2017 (selon Eurostat, la construction est en progression de 3,2 % entre avril 2016 et avril 2017 dans la zone Euro). La demande est importante et les prix suivent à la hausse. Pour les connexes par contre, cette haute activité de sciage couplée à la faible demande des fabricants de combustibles bois, participe à la baisse de prix des sciures notamment.

Dans le secteur de la **pâte à papier**, l'approvisionnement en feuillus se maintient à un bon niveau. Les prix sont stables. Cette situation s'explique par des conditions météorologiques toujours favorables à l'exploitation de bois et des scieries qui fonctionnent et génèrent des connexes. La demande en pâte à papier est soutenue et les prix demeurent stables. Il s'agit du scénario traditionnel avant une période estivale souvent plus calme. En papier d'imprimerie et d'écriture, la demande est assez bonne mais les prix sont maintenus à un faible niveau.

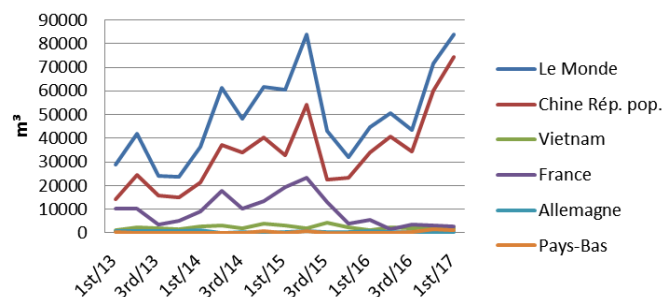
S'agissant de la trituration à destination de la production de **panneaux**, l'offre et les prix en rondins et plaquettes résineux sont stables. L'offre en rondins feuillus est quant à elle à la hausse, alors que les prix baissent. En effet, la trituration feuillue n'offre actuellement que peu de débouchés. La demande en résineux est bonne, tant au niveau du panneau que du papier et du pellet. La reprise du marché de la construction a évidemment une incidence sur la demande en panneaux, à la hausse, surtout en HDF. Les prix des panneaux présentent une légère tendance haussière.

Dans son dernier rapport trimestriel, la Fédération européenne du **parquet** note une progression de la consommation de parquet en Belgique, de l'ordre de 4 %, au premier trimestre 2017.

Pour les fabricants de **pellets**, les prix de la matière première restent stables malgré une légère hausse de la disponibilité. En principe, l'été s'accompagne d'une plus grande disponibilité en sciures et plaquettes et d'une contraction des prix. Cet été, contrairement aux autres années, les prix ne semblent pas fléchir, ce qui laisse présager un prix du pellet élevé l'hiver prochain. La demande en pellets est stable à un faible niveau.

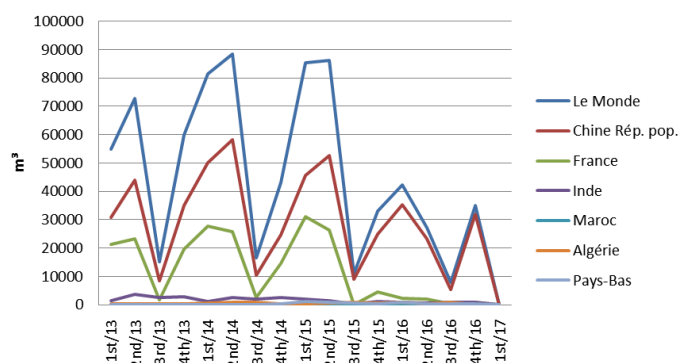
Les graphiques contextuels

Exportation de grumes de chêne - Belgique



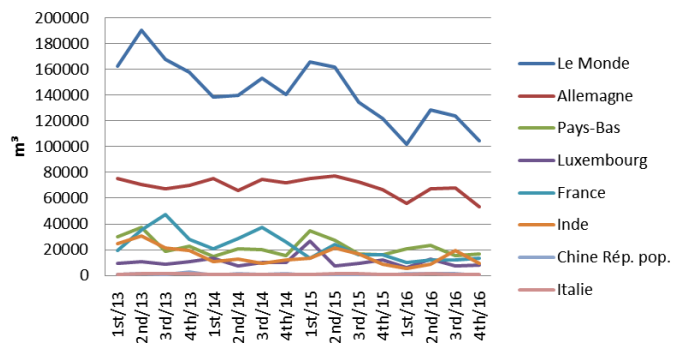
Source : GTIS

Exportation de grumes de hêtre - Belgique



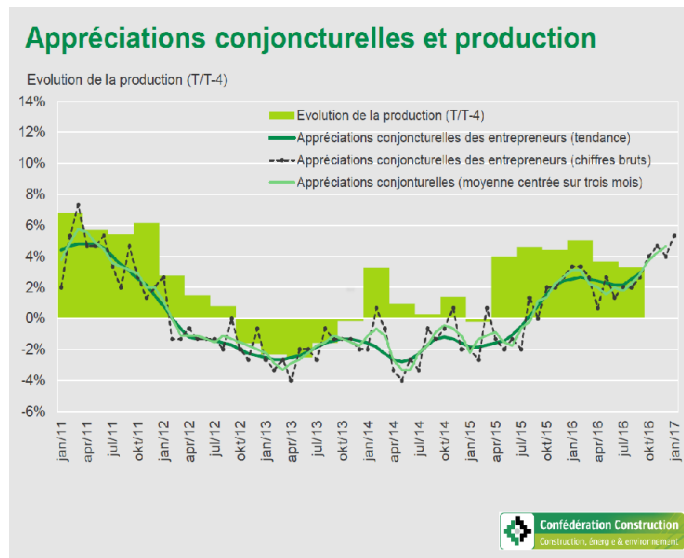
Source : GTIS

Exportation de grumes de résineux - Belgique



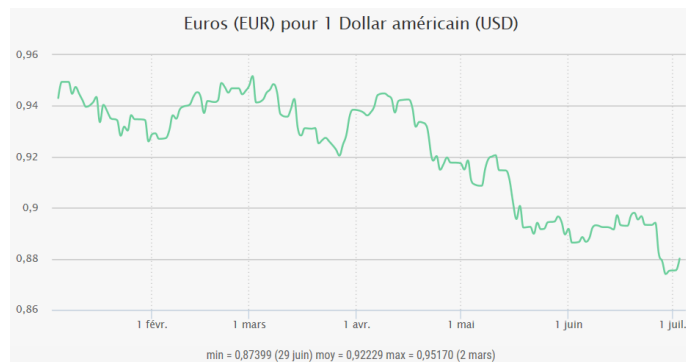
Source : GTIS

Baromètre de la construction



Source : Confédération construction

Cours EUR/USD



Source : exchange-rates.org

Cours du pétrole (Brent)

Prix du pétrole Brent



Source : prixdubaril.com