

Baromètre économique

Chaque trimestre, Filière Bois Wallonie publie son baromètre de l'activité au sein de la filière bois. Il propose un tableau récapitulatif des tendances par sous-secteur d'activité, des indications de conjoncture glanées auprès des professionnels wallons, ainsi qu'une sélection de graphiques contextuels utiles pour décrypter les évolutions constatées et les replacer dans un contexte plus général.

Le 2^e trimestre 2023 est principalement marqué par :

- Le ralentissement général des marchés du bois
- La popularité du frêne
- Une situation paradoxale pour les résineux
- La bonne disponibilité des produits dans les négoce

L'aperçu des tendances

	Matière première		Produit principal		Produits connexes	
	Offre	Prix	Demande	Prix	Demande	Prix
Exploitation forestière (feuillus)	→	→	↘	→	→	→
Sciages feuillus (chêne)	→	→	→	→	↗	↗
Sciages résineux petites et moyennes unités - gros bois	→	↗	↘	→	→	→
Sciages résineux (grosses unités)	→	↗	↘	↘	→	↗
Panneaux (rondins)	→	→	↘	↘	-	-
Panneaux (plaquettes)	↗	→	→	↘	-	-
Sciages via négoce spécialisés (résineux)	↘	→	-	-	-	-

Les indications de conjoncture

Incertitude, inconnue, manque de vision sur les marchés, chutes annoncées qui ne se concrétisent pas, etc. Autant de constats et d'indications reçus de la part des professionnels et traduisant une forme de tassement ou de ralentissement des marchés du bois. Après l'euphorie et les niveaux records de 2021 et 2022, qui restent bien imprimés dans toutes les mémoires, le mouvement ne pouvait s'engager que dans ce sens, sans toutefois nécessairement aller jusqu'au crash. Si certains marchés semblent plus impactés que d'autres par les baisses de production et de prix, globalement c'est une certaine stabilité qui prévaut. Après un printemps copieusement arrosé et un début d'été sec et chaud, les ventes de bois se profilent déjà doucement à l'horizon.

Le fort ralentissement des importations chinoises de bois relâche la pression sur le marché des **grumes feuillues**. L'offre en grumes de chêne est stable, alors que les prix marquent une légère diminution. La demande en sciages recule quelque peu, avec des prix stables, sauf pour certains produits où des baisses tarifaires sont perceptibles. L'impact du ralentissement de la construction met un peu de temps à se faire ressentir.

Le marché des **connexes de chêne** part à la hausse, tant en ce qui concerne la demande que les prix des sciures, écorces et plaquettes.

Le marché du **frêne** semble connaître une embellie à l'exportation. Les lots où il était présent l'automne dernier étaient en effet déjà assez prisés par les exportateurs, alors que le chêne enregistrerait un certain recul.

Les **ventes en gré à gré** de feuillus à destination des scieries belges se sont poursuivies en cette première partie d'année. Alors qu'elles affichaient une réalisation de 41 % en 2022 (soit 10.000 m³), elles devraient encore améliorer quelque peu ce taux pour, espérons-le, atteindre les 50 % en 2023. Les prix proposés dans ces ventes en gré à gré pour les chênes en 2023 sont inférieurs à ceux qui y étaient pratiqués en 2022. A noter toutefois que, dans le graphique ci-dessous, les données pour l'année 2022 sont complètes, alors que l'année 2023 est bien entendu toujours en cours.

Du côté des **résineux**, l'offre en épicéas de moyenne et petite catégories est importante. C'est nettement moins le cas pour les gros bois, où l'offre demeure limitée. Globalement, le prix des épicéas sur pied reste toutefois très élevé, limitant ainsi les achats des plus petites structures. Après le passage de la comète « scolytes » et son afflux important de bois, ses effets sont toujours bien visibles dans le ciel forestier privé wallon. Les quelques taches d'arbres scolytés de-ci de-là, une fin de printemps sèche et chaude et des prix soutenus ont fini de motiver les propriétaires à vendre et à faire place nette. Les mises à blanc sont nombreuses. Cette décision prise dans un état de stress posttraumatique est également facilitée par la prime « Forêt résiliente », qui encourage les propriétaires à s'éloigner de la pratique du peuplement monospécifique équienne tant mis à mal ces dernières années. Le niveau de prix des bois sur pied s'en retrouve en contradiction avec la demande pour le produit.

En effet, la demande en **sciages résineux**, dont le moteur principal reste la construction, est à la baisse. Les prix se tassent. Alors comment expliquer ce contraste avec le prix des bois sur pied ? Diverses raisons peuvent être mises en avant : la surcapacité de sciage régional, un printemps très pluvieux et des difficultés d'exploitation qui ont conduit à une baisse des stocks de bois à l'entrée des grosses scieries. Une baisse progressive du prix des bois d'épicéa sur pied est cependant attendue au cours des prochaines semaines. Les ventes d'automne sont imminentes et viendront confirmer – ou pas – cette tendance.

Les **connexes résineux** enregistrent une demande et des prix relativement stables. En effet, l'activité des scieries, source de connexes, reste bonne même si elle devrait se tasser prochainement, en cette période de l'année plutôt calme en termes de demande.

S'agissant des **panneaux de fibres**, l'offre est en baisse pour les plaquettes et en hausse pour les rondins. Pour les premiers, la cause réside dans le tassement de l'activité des scieries et la reprise de la production des pellets. Pour les seconds, il s'agit de la baisse des exportations de rondins résineux vers la Chine, qui donne actuellement la priorité aux bois russes et néo-zélandais. La demande en panneaux se maintient, mais à un niveau bas. Certaines usines tournent à 80 % de la capacité normale. Les marchés sont délicats sans qu'aucun signe d'amélioration ne soit en vue pour les mois à venir.

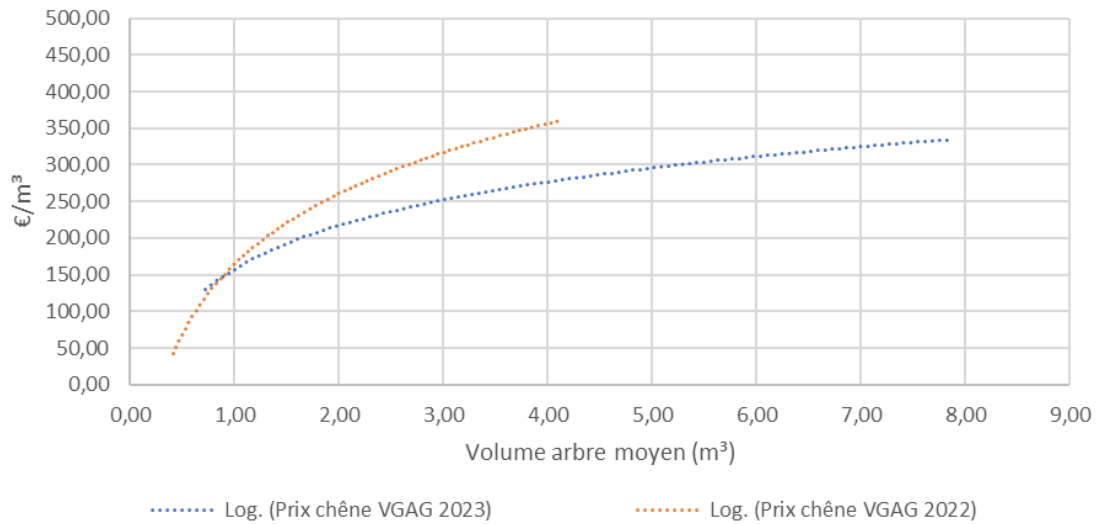
Selon la Fédération européenne du **parquet** (FEP), le marché européen a bien résisté en 2022. Alors que, plus tôt cette année, une baisse significative de la consommation de parquet était attendue pour 2022, les chiffres consolidés indiquent une baisse limitée à 2,8 % et le deuxième niveau de consommation le plus élevé de ces 10 dernières années. Après une année 2021 florissante (+ 8 %), la consommation européenne de parquet a chuté de près de 3 % en 2022, en particulier au cours du deuxième semestre. La plupart des pays enregistrent des baisses de consommation, sauf le principal marché européen (l'Allemagne) qui a poursuivi sa progression en 2022.

Dans les **négoce de bois**, tous les produits sont à nouveau disponibles au vu de l'état de la demande du marché, qui a considérablement ralenti surtout aux mois d'avril et de mai, avant de connaître une légère reprise en juin. Les prix affichent une légère baisse. Pour la suite de l'année, les négoce reconnaissent avoir peu de vision à moyen terme.

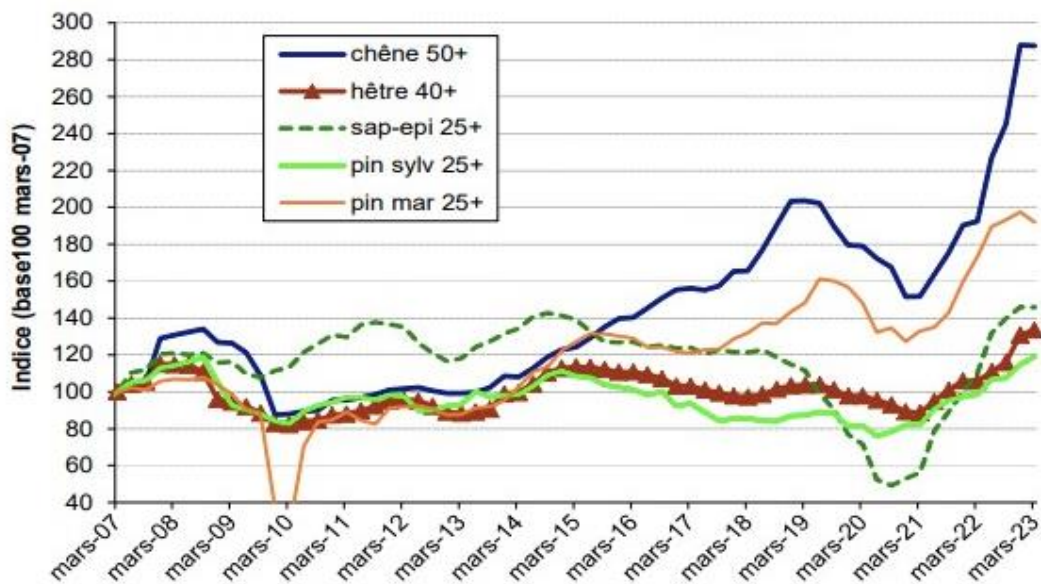
Les graphiques contextuels

Prix du chêne

Ventes de gré à gré 2022-2023



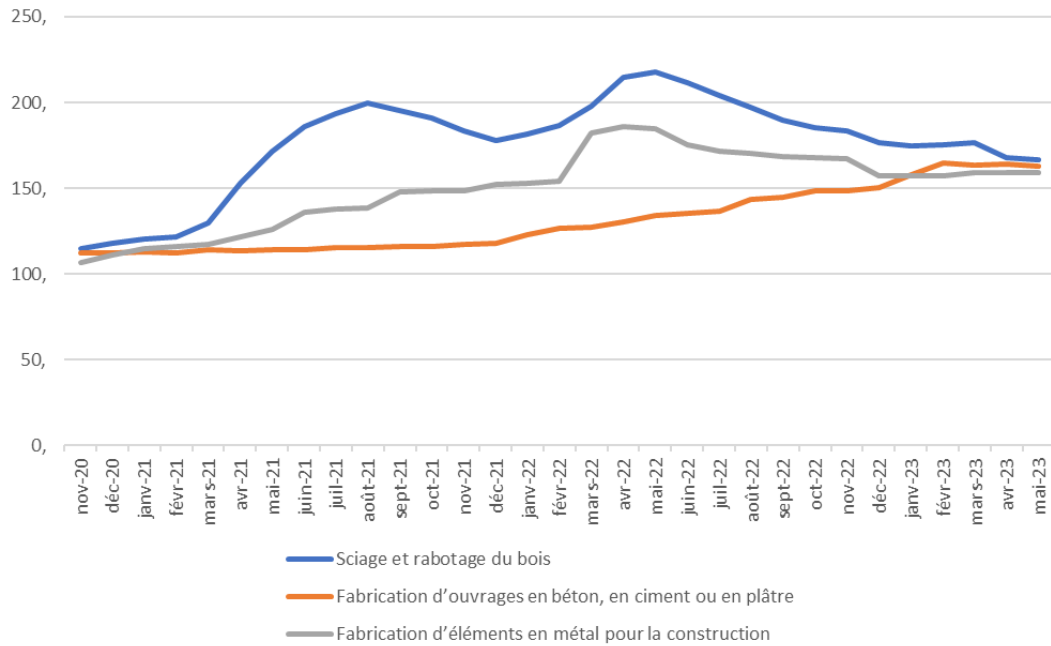
Prix des bois vendus sur pied par l'ONF en 2023



Source : ONF

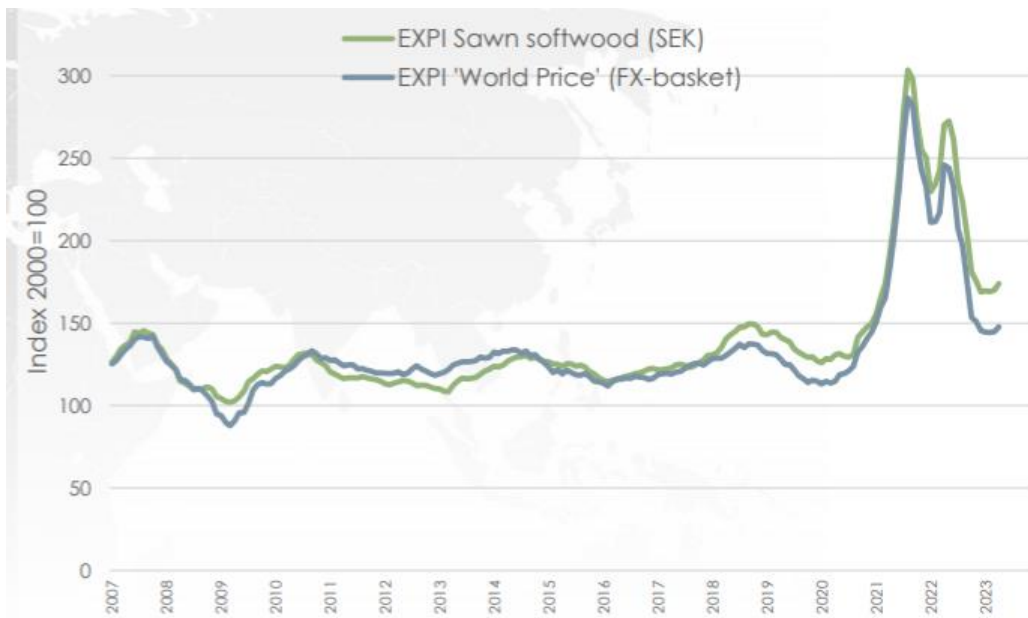
Evolution de l'indice IPP Marché intérieur

Mercuriale des matériaux SPF Economie



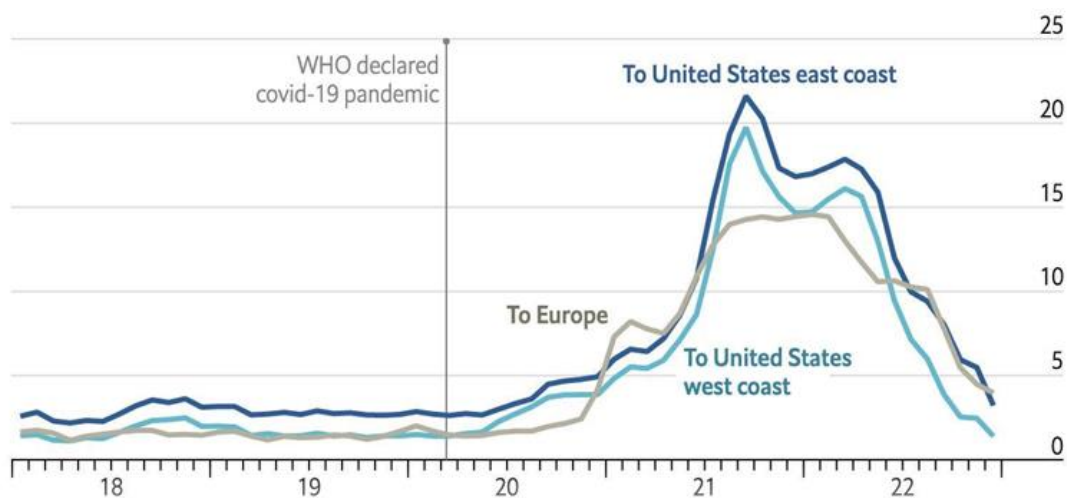
Source : SPF Economie

Indice des prix à l'exportation



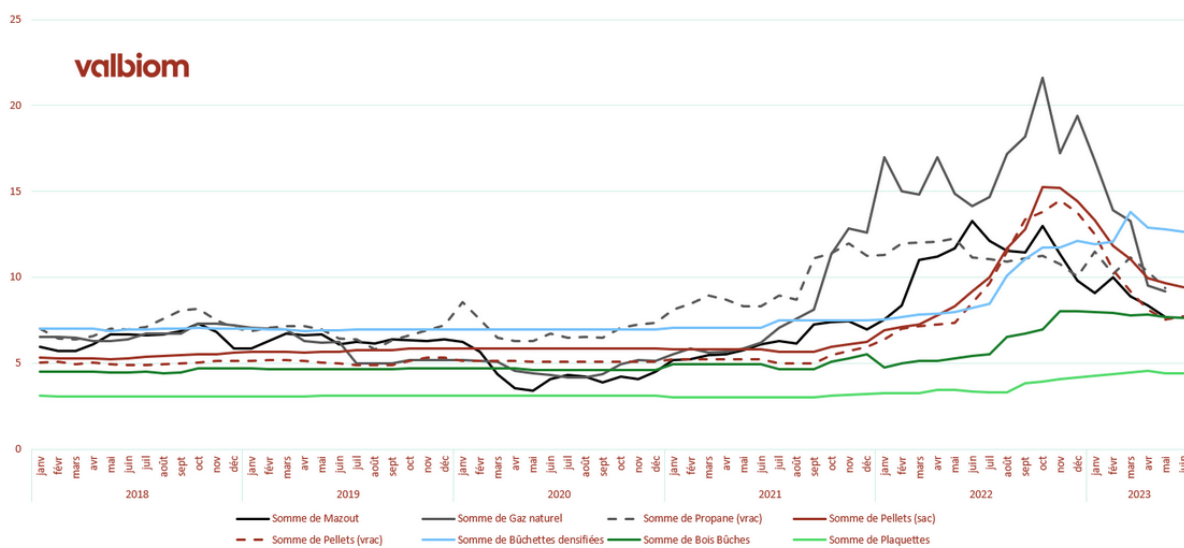
Source : Swedish Forest Industries

Frais d'expédition par conteneur depuis la Chine 10³ \$ par conteneur de 40 pieds



Source : Freightos

Evolution du prix des combustibles bois par rapport aux combustibles fossiles de chauffage en Wallonie



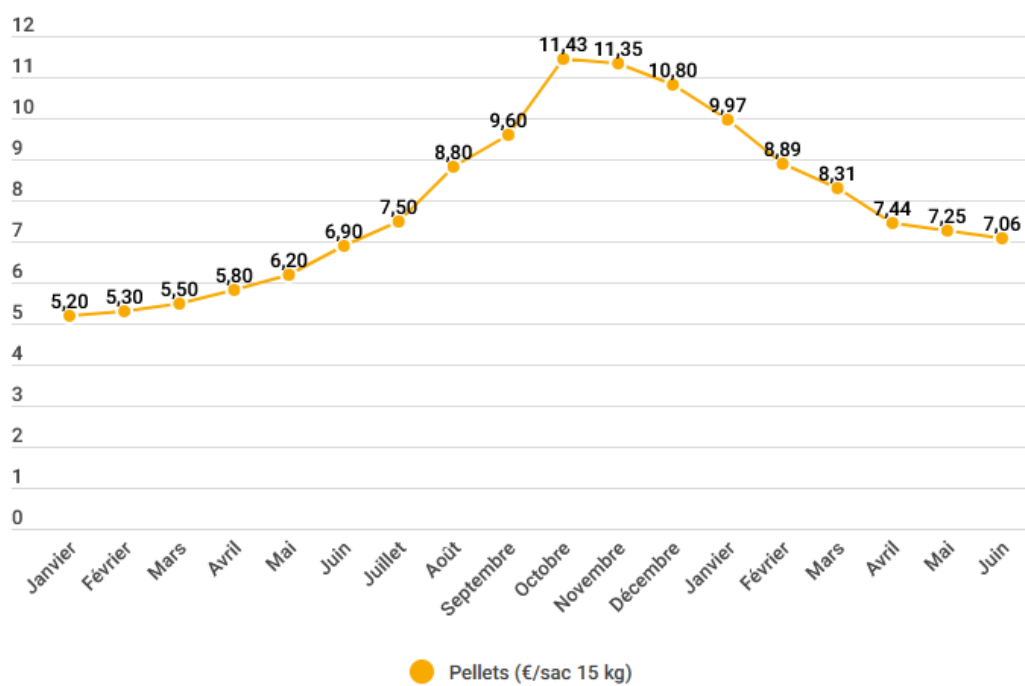
Source : Valbiom

Evolution du prix moyen pour le bois bûche, les pellets et les plaquettes sèches en Wallonie

Année	Mois	Bûches (€/stère)	Pellets (€/sac 15 kg)	Plaquettes sèches (€/MAP)
2022	Jan	85 €	5,20 €	26,03 €
	Fev	90 €	5,30 €	26,03 €
	Mar	92 €	5,50 €	26,03 €
	Avr	92 €	5,80 €	27,55 €
	Mai	95 €	6,20 €	27,55 €
	Juin	97 €	6,90 €	- €
	Juil	100 €	7,50 €	26,33 €
	Août	117 €	8,80 €	26,33 €
	Sep	120 €	9,60 €	30,82 €
	Oct	125 €	11,40 €	- €
	Nov	145 €	11,35 €	- €
	Dec	144 €	10,80 €	- €
2023	Jan	143 €	10,00 €	- €
	Fev	143 €	8,90 €	- €
	Mar	140 €	8,31 €	- €
	Avr	141 €	7,44 €	36,45 €
	Mai	138 €	7,25 €	35,18 €
	Juin	137 €	7,06 €	35,18 €

Source : Valbiom

Evolution du prix moyen pour les pellets en Wallonie



Source : Valbiom

Prix du pétrole Brent



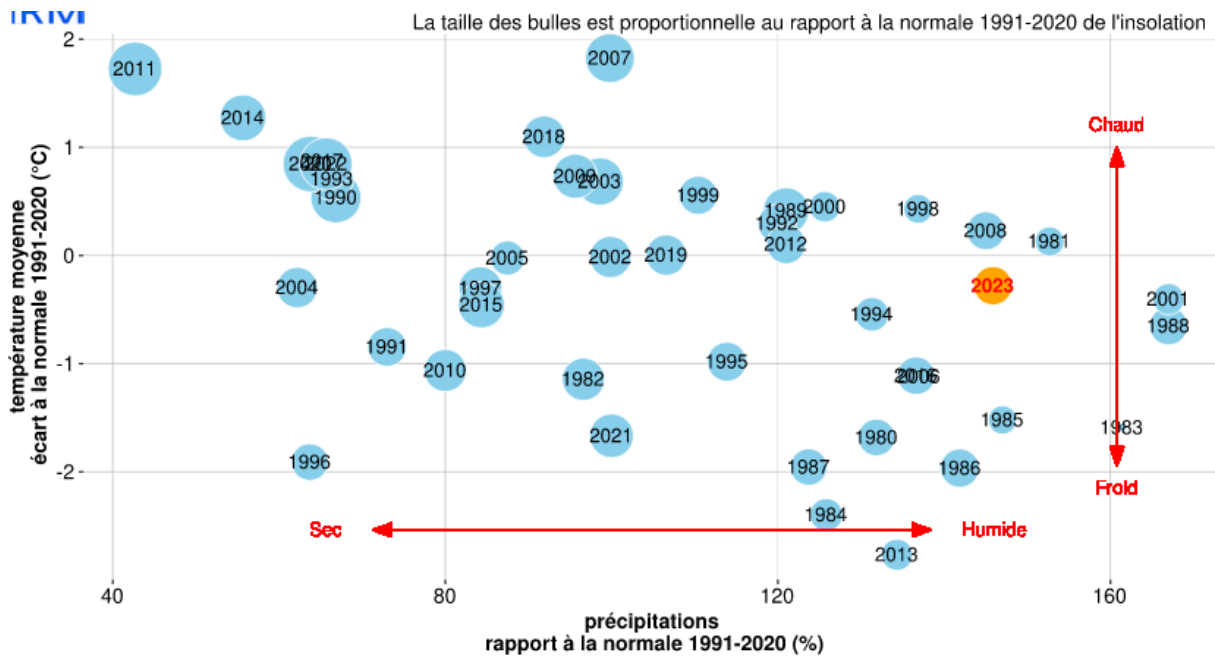
Source : zonebourse.com

Cours EUR/USD



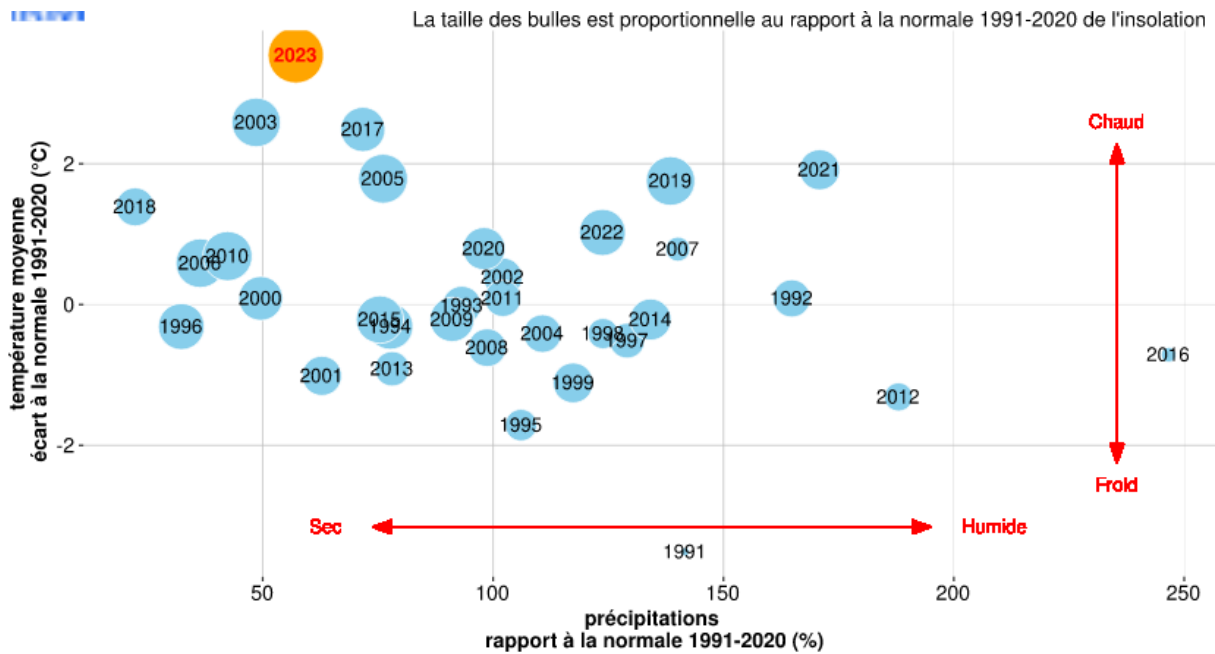
Source : xe.com

Précipitations, températures et insolation à Uccle, printemps



Source : IRM

Précipitations, températures et insolation à Uccle, juin



Source : IRM