

## NEWSLETTER #3

### Bienvenue dans la newsletter de FBI4EU !

Dans ce troisième numéro de notre newsletter, nous avons le plaisir d'inviter tous les lecteurs à participer à notre projet et à suivre nos efforts !



### En quoi consiste le projet ?

Les forêts sont une partie vitale du paysage européen, couvrant 39 % du territoire de l'UE et jouant un rôle significatif dans l'économie, l'environnement et le développement rural. L'industrie forestière, dominée par les PME, contribue de manière substantielle au PIB de l'UE, employant environ 3,6 millions de personnes dans plus de 400 000 entreprises. Cependant, le secteur fait face à des défis, notamment des politiques régionales diverses, des besoins de modernisation et des problèmes de durabilité. Les disparités entre les régions entravent le plein potentiel du secteur, certaines zones manquent d'infrastructures ou de politiques pour soutenir efficacement les industries forestières.





## FBI4EU



Le projet FBI4EU vise à relever ces défis en réunissant huit partenaires de sept pays européens, dont des centres de soutien aux entreprises, des agences de développement régional, des autorités municipales et des institutions de recherche. Cet effort collaboratif se concentre sur l'amélioration de la compétitivité et de la durabilité des PME forestières en développant des politiques régionales ciblées, en assurant la promotion l'éco-innovation et en partageant les bonnes pratiques entre les régions. Un acteur clé, "Our Land" de Bosnie-Herzégovine, apporte des perspectives régionales précieuses au projet.

Grâce à l'engagement des parties prenantes et à des interventions ciblées, FBI4EU favorise une croissance durable, l'efficacité des ressources et l'innovation dans les industries forestières. Son impact s'étend à la croissance économique dans les zones rurales, à la création d'emplois et au soutien aux objectifs du Green Deal européen pour une Europe plus verte et socialement inclusive.



## Quelques chiffres sur le projet



1,649,909 €  
budget



01 Apr  
2024-30 Jun  
2028



8 partners



## Réunion en Croatie #1

La troisième réunion internationale des partenaires du projet FBI4EU s'est tenue à Čakovec, en Croatie, les 27 et 28 mai 2025. Le programme combinait des échanges enrichissants et des discussions approfondies sur l'innovation dans le secteur forestier, créant ainsi un début de réunion actif et inspirant. Organisée par Javna ustanova za razvoj Međimurske županije REDEA, la réunion a rassemblé des partenaires de toute l'Europe afin de partager leur expertise, d'harmoniser leurs stratégies et d'explorer les possibilités de collaboration. La première journée a non seulement souligné l'importance de l'innovation dans le secteur forestier, mais a également démontré l'engagement collectif du partenariat à favoriser un impact durable.

[Plus d'informations...](#)



## Réunion en Croatie #2

La dernière journée de la réunion du partenariat FBI4EU a permis d'examiner de plus près l'économie forestière croate. Les participants ont découvert comment les PME locales parviennent à intégrer avec succès l'innovation, la durabilité et l'artisanat traditionnel lors d'une série de visites sur le terrain. À Sobočan, ils ont découvert des solutions intelligentes en matière de mobilier et de décoration intérieure, tandis que PIB extra d.o.o. Ltd. a présenté son engagement en faveur d'un traitement du bois de haute qualité et d'une gestion responsable. La journée s'est terminée à Mađerka Hill, où la vue panoramique offrait un cadre idéal pour réfléchir à la mission commune du partenariat.

[Plus d'informations...](#)





## 2e réunion des parties prenantes lituaniennes

En février 2025, les principaux acteurs du secteur forestier lituanien se sont réunis au centre de formation AGROAKADEMIJA, dans le district de Kėdainiai, pour discuter des défis auxquels sont confrontés les propriétaires forestiers privés. Des représentants du gouvernement, des services de conseil et des entreprises forestières ont passé en revue les tendances du secteur, les mises à jour des politiques et les stratégies pour l'avenir. Les discussions ont porté sur les changements réglementaires, l'impact des politiques nationales et européennes sur la sylviculture privée, ainsi que sur les mises à jour des programmes de développement rural et des mécanismes de soutien financier, y compris les défis administratifs communs et l'éligibilité aux subventions.

[Plus d'informations...](#)



## 2e réunion des parties prenantes en Croatie

Le 18 février 2025, les institutions régionales et les entreprises forestières se sont réunies à Čakovec, en Croatie, pour la deuxième réunion du groupe régional des parties prenantes du projet FBI4EU. Organisée par l'institution publique pour le développement du comté de Međimurje (REDEA), cette réunion a permis l'échange d'idées, la discussion de politiques et la recherche d'opportunités pour renforcer la compétitivité des PME forestières. La réunion s'est conclue sur un consensus quant à la nécessité d'un soutien à long terme, d'efforts de collaboration, d'un accès à l'investissement et de l'intégration des meilleures pratiques dans les stratégies régionales pour garantir la compétitivité et la durabilité du secteur forestier en Croatie et au-delà.

[Plus d'informations...](#)





## Perspectives des parties prenantes lors des Rencontres Filière Bois, Belgique

Le 15 avril, Filière Bois Wallonie a organisé son événement annuel, « Les Rencontres Filière Bois », qui a réuni les acteurs du secteur forestier afin de discuter des défis liés au changement climatique. Les participants ont échangé leurs expériences sur l'évolution des peuplements forestiers, la sylviculture mixte et les stratégies d'adaptation des entreprises. L'événement s'est conclu sur une note optimiste, avec un engagement commun à relever ces défis. Les conclusions de l'atelier guideront les actions futures visant à améliorer l'accès au financement et à aider les entreprises à saisir les opportunités offertes par les projets européens.

[Plus d'informations...](#)



## 2e réunion des parties prenantes dans la commune de Norddjurs

La deuxième réunion des parties prenantes a rassemblé des représentants du projet, des étudiants en foresterie et des acteurs locaux afin d'identifier les pratiques efficaces dans le secteur forestier. S'appuyant sur des enquêtes et des entretiens menés auprès de PME, de responsables, d'éducateurs et d'étudiants, les discussions ont souligné l'importance d'équilibrer l'efficacité économique et la responsabilité environnementale. Les enseignements tirés contribueront à définir les stratégies futures, en soutenant la croissance durable et l'innovation dans le domaine forestier.

[Plus d'informations...](#)





## Réunion des parties prenantes à Rzeszów, Pologne

En septembre 2025, Rzeszów a accueilli la deuxième réunion du groupe régional des parties prenantes du projet FBI4EU, qui a rassemblé des représentants du secteur forestier, des institutions publiques, des ONG et des PME. Les discussions ont mis en évidence les atouts et les défis de la région de Podkarpackie, notamment les technologies obsolètes, le faible niveau d'innovation, le financement limité et le vieillissement de la main-d'œuvre. Des exemples de bonnes pratiques ont montré comment la durabilité et l'innovation peuvent aller de pair. La réunion a conclu qu'une coopération plus étroite, des formations ciblées et un meilleur accès au financement sont essentiels pour un secteur forestier compétitif et durable.

[Plus d'informations...](#)



## Un voyage à travers nos partenaires de projet: Chef de file

Nous sommes fiers de vous présenter BSC, Business Support Centre L.t.d., Kranj, notre chef de file qui façonne l'avenir de l'industrie forestière slovène. Basé à Gorenjska, où 71 % de la région est couverte de forêts, BSC Kranj soutient les PME et favorise une croissance durable en faisant le lien entre tradition et innovation. Grâce à des projets, des formations et la collaboration des parties prenantes, il promeut la numérisation, les pratiques respectueuses de l'environnement et les techniques de production avancées, renforçant ainsi les économies locales, éclairant les politiques et garantissant la prospérité durable du secteur forestier pour les générations futures.

[Plus d'informations...](#)



Lead Partner:

**BSC,  
Business  
Support  
Centre  
L.t.d., Kranj**





## Favoriser la croissance grâce au reboisement dans la région de Gorenjska

Les forêts occupent une place centrale dans le paysage et le patrimoine de la région de Gorenjska, mais leur potentiel est limité par la fragmentation de la propriété privée et l'accent mis sur la transformation traditionnelle du bois. L'adoption de méthodes de gestion et de production innovantes est essentielle à une croissance durable. Le reboisement ciblé, les produits dérivés du bois spécialisés, la construction écologique et le tourisme axé sur la nature offrent de nouvelles opportunités. La collaboration entre les autorités, les propriétaires fonciers et les chercheurs, soutenue par des politiques intelligentes et des formations, est le moteur de cette transformation. En modernisant son secteur forestier, la région de Gorenjska peut renforcer son économie tout en préservant ses richesses naturelles pour les générations futures.

[Plus d'informations...](#)



## Stimuler la croissance dans la région de Podkarpackie, en Pologne

L'Agence régionale de développement de Rzeszów S.A. (RARR S.A.) stimule la croissance économique et sociale dans la région de Podkarpackie en soutenant les PME, en encourageant l'innovation et en promouvant le développement durable. En tant que partenaire du projet FBI4EU, la RARR renforce le secteur forestier grâce à un soutien politique, à l'innovation et aux meilleures pratiques en matière de sylviculture durable. En conciliant croissance économique et responsabilité environnementale, l'agence contribue à assurer un avenir compétitif et durable à la région.

[Plus d'informations...](#)

**RARR**  
RZESZÓWSKA AGENCJA  
ROZWOJU REGIONALNEGO  
Communication Manager,  
PP2:  
**Rzeszów**  
**Regional**  
**Development**  
**Agency,**  
**Poland**



## Région des Basses-Carpates : plaque tournante de l'industrie forestière

La région de Podkarpackie, dans le sud-est de la Pologne, est riche en forêts, qui couvrent plus de 35 % de son territoire, et constitue un pôle important pour les industries du bois, du meuble et du papier. La région allie artisanat traditionnel et technologies modernes pour produire des produits en bois de haute qualité destinés aux marchés nationaux et internationaux. La durabilité est au cœur des préoccupations, avec une sylviculture responsable, des pratiques de régénération et des zones protégées comme le parc national de Bieszczady. En alliant innovation et gestion environnementale, le secteur forestier de Podkarpackie soutient l'emploi régional, la croissance économique et un modèle d'équilibre entre l'industrie et la responsabilité écologique.

[Plus d'informations...](#)





## Promouvoir le développement régional durable dans la région de Međimurje

L'institution publique pour le développement du comté de Međimurje – REDEA favorise la croissance durable et l'innovation dans le nord de la Croatie. Basée à Čakovec, elle met en relation les autorités locales, les entreprises et les communautés afin de favoriser une économie régionale résiliente. REDEA soutient les PME et les institutions publiques par le biais de conseils, de renforcement des capacités et de stratégies régionales, en mettant l'accent sur l'efficacité énergétique, la transformation numérique et l'économie circulaire. En tant que partenaire du projet FBI4EU, REDEA partage son expertise en matière de soutien aux PME, d'innovation locale et de transformation écologique des industries forestières.

[Plus d'informations...](#)



## Le joyau le plus septentrional de la Croatie, ancré dans la nature et la tradition

Međimurje, le comté le plus septentrional de Croatie, est connu comme « le jardin fleuri de la Croatie », avec des forêts couvrant 28 % de son territoire. La région allie le charme rural à l'accessibilité urbaine, bénéficiant de sa situation stratégique à la frontière avec la Slovénie et la Hongrie. Son secteur forestier, porté par les PME, combine des pratiques durables dans le domaine du bois avec un savoir-faire artisanal traditionnel et des technologies innovantes. Međimurje illustre comment la durabilité, le patrimoine et la coopération transfrontalière peuvent façonner l'avenir économique et écologique d'une région.

[Plus d'informations...](#)



## Filière Bois Wallonie – Partenaire du projet FBI4EU pour la Belgique

Filière Bois Wallonie (FBW), créée en 2023 à partir entre fusion de la RND et l'OEWB, est l'organisme de référence du secteur du bois en Wallonie et le partenaire du gouvernement en matière de politique forestière. Elle soutient le développement durable de l'industrie, analyse les tendances, promeut le bois local l'innovation et renforce la coopération entre les producteurs et les transformateurs. Depuis 2024, elle gère la certification PEFC des forêts publiques, confirmant ainsi le leadership wallon en matière de sylviculture responsable. Elle apporte son expertise et son expérience au FBI4EU, aidant les PME à relever des défis communs et à construire une économie forestière et une filière industrielle durable en Europe.

[Plus d'informations...](#)





## Wallonie : préparer l'avenir de l'innovation en Belgique

La Wallonie, dans le sud de la Belgique, est riche en forêts qui couvrent 33 % de son territoire, notamment et des essences résineuses comme l'épicéa. La propriété est répartie entre des terrains publiques et des petites parcelles privées, ce qui rend la gestion coordonnée difficile. Malgré cela, les forêts restent essentielles pour la biodiversité, la capture du carbone et les matières premières. Le secteur forestier et de la transformation du bois de la région allie tradition, innovation et savoir-faire artisanal, produisant du bois d'œuvre, des meubles et de l'énergie, tout en contribuant à l'identité culturelle et économique de la Wallonie.

[Plus d'informations...](#)



## Centre lituanien de recherche agricole et forestière

Le Centre de recherche lituanien pour l'agriculture (LAMMC) et la sylviculture apporte au projet FBI4EU une vaste expertise en matière de sylviculture durable et de recherche appliquée. En tant qu'institution scientifique de premier plan, le LAMMC relie la recherche, la politique et la pratique afin de renforcer la compétitivité et l'innovation du secteur forestier. Grâce à sa collaboration avec des partenaires européens, il promeut les meilleures pratiques et aide les PME à adopter des solutions innovantes et durables, contribuant ainsi à une économie forestière plus compétitive et plus résiliente.

[Plus d'informations...](#)



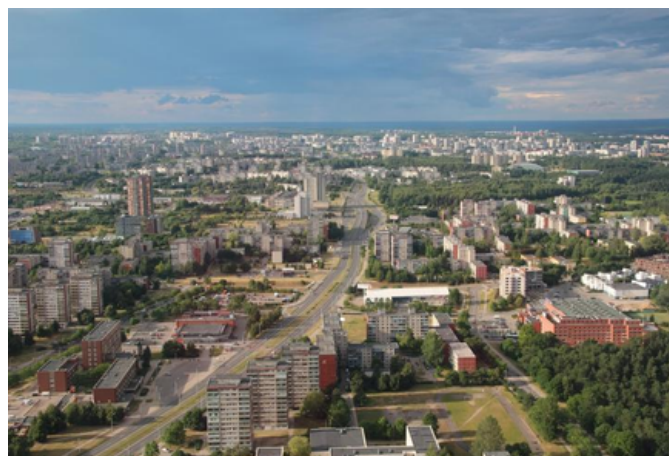
PPS:  
Lithuanian  
Research Centre  
for Agriculture  
and forestry,  
Lithuania



## La Lituanie et son industrie forestière

Les forêts couvrent environ 33 % du territoire lituanien et soutiennent une industrie forestière diversifiée qui comprend la production de bois, la transformation du bois, la fabrication de papier et la production de meubles. Gérées de manière durable, ces forêts préservent la biodiversité et fournissent des matériaux de haute qualité aux marchés nationaux et européens. Les PME allient savoir-faire traditionnel et technologies modernes, tandis que les pratiques d'économie circulaire permettent de réutiliser les sous-produits pour produire de l'énergie et des matériaux. Grâce à ses politiques stratégiques et à ses innovations écologiques, la Lituanie est un modèle de sylviculture durable et de résilience économique dans la région baltique.

[Plus d'informations...](#)





# Conseil administratif d'Östergötland

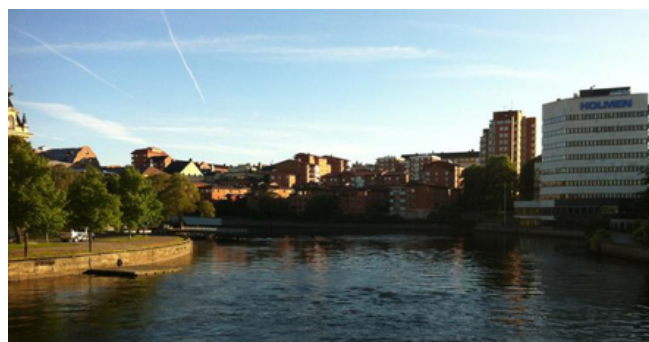
Le Conseil administratif du comté d'Östergötland (Suède) apporte au projet FBI4EU une solide expérience en coopération européenne. Grâce à des programmes tels qu'Interreg Europe, LIFE et Central Baltic, il a contribué à la croissance des PME, à l'innovation durable, à la numérisation et à l'action climatique. En participant au projet, Östergötland souhaite renforcer le soutien aux PME, intégrer de nouvelles approches dans les stratégies régionales et stimuler l'innovation verte et numérique. Son expertise en gouvernance et en politique garantit que les résultats du projet mèneront à des améliorations durables aux niveaux régional et européen.

[Plus d'informations...](#)



## Östergötland : superficie, couverture forestière et industrie du bois

Situé dans le sud-est de la Suède, l'Östergötland est couvert à près de deux tiers par des forêts, dont 4,6 % sont protégées. La région combine richesse naturelle et puissance industrielle, illustrée par l'usine de papier et la scierie Holmen de Braviken, actives sur les marchés nationaux et internationaux. En tant que partenaire clé du projet, le Conseil administratif du comté apporte son expertise en sylviculture durable et en développement régional, reliant les forêts locales à l'industrie mondiale du bois et du papier. [Plus d'informations...](#)

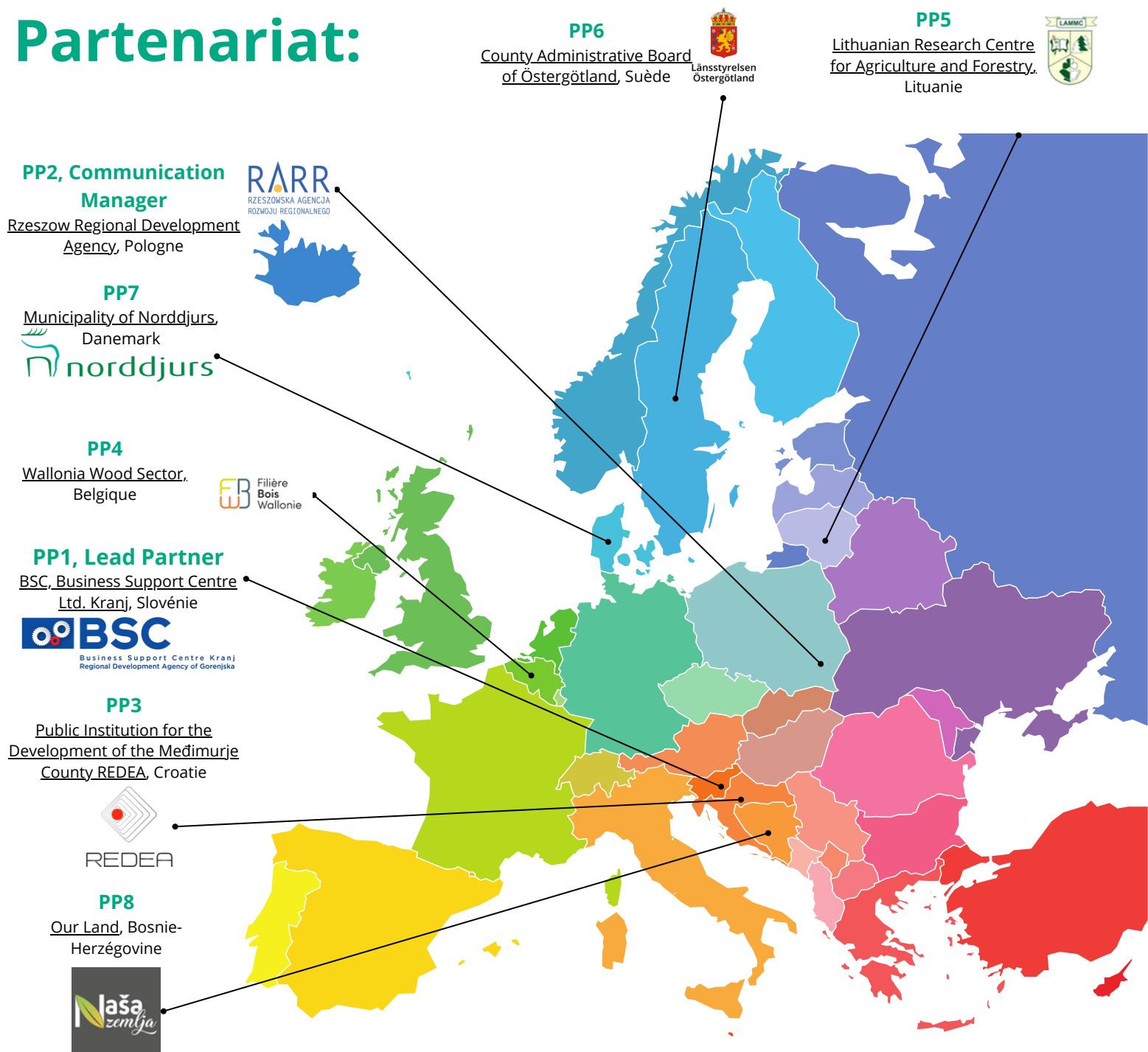


"Seuls, nous pouvons faire si peu ;  
ensemble, nous pouvons faire tellement."  
– Helen Keller





# Partenariat:



Le projet est cofinancé par l'Union européenne à partir du Fonds européen de développement régional dans le cadre du programme Interreg Europe 2021-2027.


Interreg  
Europe



Co-funded by  
the European Union

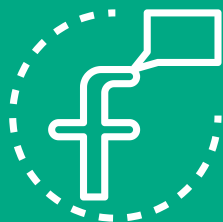
FBI4EU





Merci d'avoir pris le temps de lire notre bulletin. Nous apprécions vraiment votre intérêt et votre soutien dans nos efforts. Nous sommes impatients de rester en contact et vous invitons à continuer de vous engager avec nous pour que nous travaillions ensemble vers un avenir durable et innovant pour les industries forestières en Europe. Restez à l'écoute pour d'autres mises à jour et opportunités de participation !

## SUIVEZ-NOUS !



### Coordonnées:

#### Partenaire principal:

**Jelena Vidović:** jelena.vidovic@bsc-kranj.si

**Roko Padovac:** roko.padovac@bsc-kranj.si

**Gregor Eržnožnik:** gregor.erznoznik@bsc-kranj.si

#### Équipe de communication:

**Marek Duda:** mduda@rarr.rzeszow.pl

**Agnieszka Nedza:** anedza@rarr.rzeszow.pl

**Aleksandra Hendzel:** ahendzel@rarr.rzeszow.pl