



PanoraBois

WALLONIE
2012-2013

OFFICE
ÉCONOMIQUE
WALLON

du **BOIS**

Remerciements

Ce premier **Panorabois** wallon a été rédigé par l'**Office économique wallon du bois**, créé à l'initiative du Ministre des Travaux publics, de l'Agriculture, de la Ruralité, de la Nature, de la Forêt et du Patrimoine et du Ministre de l'Économie, des PME, du Commerce extérieur, des Technologies nouvelles et de l'Enseignement supérieur. L'Office économique wallon du bois est chargé de stimuler le développement économique de la filière wallonne du bois ; ses activités ont débuté en janvier 2012.

L'élaboration de ce document a largement bénéficié de la collaboration attentive de la Direction des ressources forestières du Département de la Nature et des Forêts (DNF). Elle a également pu s'appuyer sur des contributions de l'Association des fabricants de pâtes, papier et cartons de Belgique (Cobelpa), de la Fédération belge de l'industrie textile, du bois et de l'ameublement (Fedustria), de l'Union Régionale des Entreprises du Bois (UREBO), de la Fédération Nationale des Scieries (FNS), de Hout Info Bois ainsi que d'Éric Letombe (Wood Supply - Spanolux), d'Éric Meurisse (Responsable des achats de bois - Burgo Ardennes) et de Bernard Vanden Avenne (Expert bois - Spanolux). L'Office exprime à chacun sa gratitude et son souhait de perpétuer ces collaborations.

Responsabilité

Les données figurant dans le **Panorabois** sont basées sur des statistiques récoltées auprès de diverses sources publiques, sur des études réalisées par des organisations professionnelles sectorielles ou leurs organes de promotion et sur des témoignages d'experts bois.

Malgré le soin apporté à la réalisation de cet ouvrage, certains éléments peuvent rester entachés d'erreur ou perfectibles. Toute suggestion allant dans le sens de l'amélioration de ce premier recueil sera donc la bienvenue.

©OEWB, 2013

La reproduction de tout ou partie de cet ouvrage à des fins didactiques ou non commerciales est autorisée et encouragée moyennant l'indication de sa source. Toute autre utilisation ne peut se faire sans l'autorisation expresse de l'Office économique wallon du bois (loi du 22 mai 2005 modifiant la loi belge du 30 juin 1994 sur le droit d'auteur et les droits voisins).



- 04** ■ Éditorial du Ministre C. DI ANTONIO
- 05** ■ Éditorial du Ministre J.-C. MARCOURT
- 06** ■ La filière bois wallonne et le Panorabois

- 10** ■ La forêt dans le monde
- 12** ■ La forêt en Europe
- 16** ■ La forêt en Belgique et dans les régions limitrophes

- 19** ■ La forêt wallonne

- 29** ■ La filière bois wallonne – Approche globale
- 40** ■ La filière bois wallonne – Détail par secteur d'activité
- 58** ■ Certification forestière et chaîne de traçabilité (CoC)



Les données apparaissant dans ce **Panorabois** ont été récoltées et compilées par Eugène BAYS.

La forêt wallonne, richesse écologique et économique. A-t-on pris toute la mesure de son potentiel ?

Aujourd'hui, le développement durable et la multifonctionnalité des forêts guident nos pas. Aux attentes économiques, jusque-là prédominantes, se sont agrégées des revendications d'ordre social et écologique.

La forêt est devenue un lieu où la recherche d'un équilibre entre les différentes aspirations de notre société est particulièrement manifeste. En concertation, pouvoirs publics, professionnels et usagers de la forêt font dans ce domaine un travail remarquable.

La fonction économique de la forêt doit également être développée. C'est la raison pour laquelle je me suis engagé en faveur de la création de l'**Office économique wallon du bois** et de sa **Cellule d'Appui à la Petite Forêt Privée**.

Ces deux structures ont un rôle moteur à jouer pour créer un continuum entre cette ressource locale et une valorisation optimale, au plus près du gisement de bois. L'ouvrage que vous tenez entre les mains en témoigne. Notre capital boisé est étendu, riche, diversifié... Il représente un atout dont nous pouvons tirer meilleur profit.

Je suis persuadé que ce « **Panorabois** », premier du genre, permettra à chacun de mieux mesurer l'étendue du potentiel de développement de notre filière forêt-bois et de tracer des pistes d'avenir. À ce titre, j'espère qu'il deviendra, pour vous, un outil de référence.

Carlo DI ANTONIO

Ministre wallon de la Forêt



Créer une filière économique de haut rang, empreinte des valeurs du développement durable...

La filière forêt-bois se présente sous la forme d'une succession de segments plus ou moins indépendants les uns des autres, sans vision commune. Ici les producteurs forestiers, ici les exploitants forestiers, ici les transformateurs du bois.

Au départ d'une activité traditionnelle, nous sommes aujourd'hui en présence d'un amont, rythmé par la croissance des arbres, d'un aval, où les entreprises font face à une concurrence impitoyable, avec des modifications subites des tendances de consommation, une disponibilité matière première de plus en plus aléatoire.

Si j'ai voulu un **Office économique wallon du bois**, c'est parce que je suis convaincu que l'on peut donner une cohérence à cette filière, et en faire un **pôle majeur de l'économie wallonne**. Comment ? En construisant et en pilotant une stratégie de développement de l'industrie du bois, de l'amont vers l'aval. C'est, pour moi, une raison d'être fondamentale de l'Office.

Il lui appartient de faire émerger une dynamique entrepreneuriale, structurante et performante. Le matériau bois, par ses qualités notamment environnementales, se positionne comme un matériau d'avenir. À l'Office de profiter de ces circonstances favorables pour porter ce secteur vers l'excellence.

Cette édition du « **Panorabois** » offre une première photographie de notre filière. Puissent les parutions futures montrer un secteur en pleine croissance.

I Jean-Claude MARCOURT

*Ministre wallon de l'Économie, des PME,
du Commerce extérieur et des Technologies nouvelles*

La filière bois wallonne et le Panorabois

La filière bois

Ce qu'il est convenu d'appeler « **filière bois** » désigne en principe l'ensemble des activités, des entreprises, organismes et personnes liés, directement ou non, à la forêt ou au bois.

La filière wallonne du bois trouve sa source dans les **548 750 ha**¹ de forêts que compte la Wallonie. Outre les propriétaires de ces forêts (tant publics – Région, provinces, communes, CPAS, fabriques d'églises... – que privés), la filière regroupe les activités de gestion forestière (gestionnaires, pépiniéristes et entrepreneurs de travaux forestiers), d'exploitation forestière, de transformation des bois ronds (production de sciages, de pâte à papier, de panneaux...), de fabrication de produits finis en bois ou à base de bois (éléments de construction, emballages, meubles...), de menuiserie-charpenterie-construction bois, de négoce du bois et des produits à base de bois, sans oublier la chimie du bois et le développement de nouveaux matériaux composites à base de bois, pour terminer par le recyclage des produits en fin de vie et finalement l'ultime utilisation du bois à des fins énergétiques.

Cette énumération resterait cependant incomplète sans qu'y figurent des activités satellites telles que la production, la commercialisation et l'entretien des outils nécessaires au bon fonctionnement de la filière bois, ou la production et la commercialisation des produits de protection du bois mis en œuvre.

Le Panorabois

Le **Panorabois** a pour objectif de fournir, en chiffres et en schémas, un **descriptif de la situation socio-économique de la filière bois wallonne**. Il s'agit d'un cliché qui révèle l'état de la filière à l'instant t, sans identification des tendances, donc sans perspectives. Il tâche de permettre au lecteur qui le compulse de se faire une idée fondée sur de bons ordres de grandeur de cette filière bois dont chacun a entendu parler, mais dont tout le monde ignore la véritable importance.



Cette représentation dimensionnée de la filière et de ses composantes aidera le mandataire public à mesurer l'opportunité d'une assistance au développement de la forêt et du bois en Wallonie ; elle l'aidera aussi à cibler et à concevoir cette assistance. Les éditions suivantes du **Panorabois** feront apparaître les effets des actions effectuées.

Le **Panorabois** permettra en outre aux acteurs de la filière, aux professionnels de la forêt et du bois, de mieux se situer dans un ensemble, dans leur ensemble. En ce faisant, il apportera à la filière bois un surcroît de cohésion interne, ce qui constitue un des buts poursuivis par l'Office.

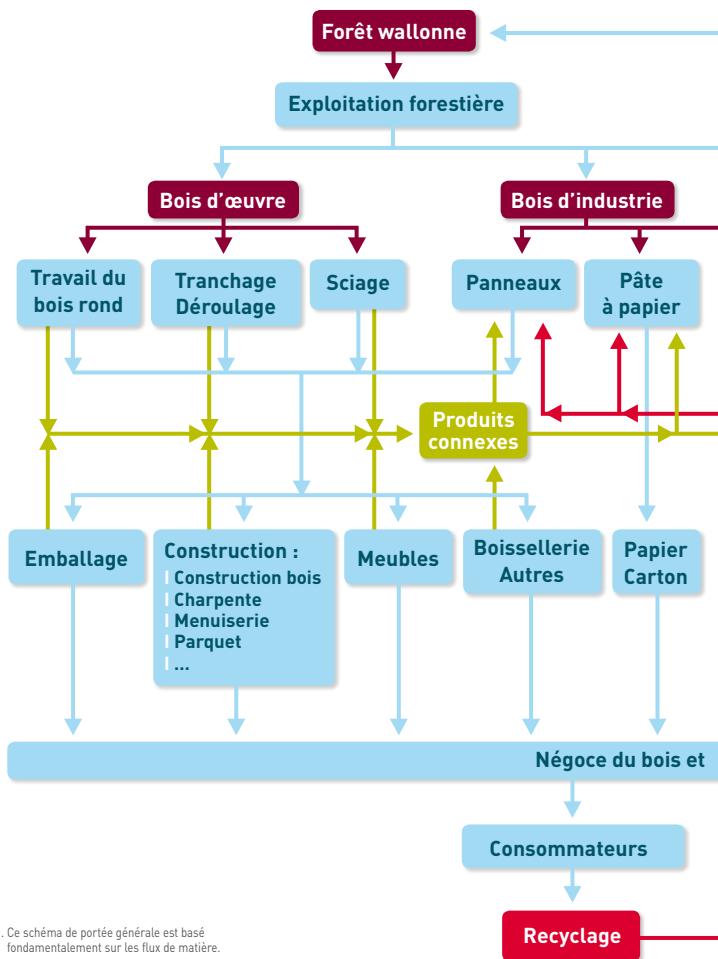
L'élaboration de cette photographie socio-économique de la filière bois a imposé la consultation et le croisement de nombreuses sources : **BCE** (Banque Carrefour des Entreprises), **TVA**, **ONSS** (Office National de Sécurité Sociale), **INASTI** (Institut national d'assurances pour travailleurs indépendants), **Eurostat**, **Global Trade Atlas**, **FAO**..., sources au sein desquelles les activités ne sont pas nécessairement groupées de la même façon, et entre lesquelles les chiffres sont parfois discordants. De plus, ces différentes sources restent lacunaires ; elles ne permettent pas une description assez complète, ni assez précise de la filière bois wallonne. La présente édition doit donc être vue comme une amorce. Le **Panorabois** s'enrichira, au fil des ans, des mesures de l'activité économique de la filière bois qu'effectue l'Office.

Néanmoins, outre la superficie forestière, deux chiffres déjà méritent d'être mis en exergue pour situer la filière bois dans l'économie wallonne :

- **7 800 entreprises** (personnes morales et physiques confondues, sans compter les quelque 7 500 entreprises qui déclarent une activité secondaire liée à la filière bois) ;
- **18 800 emplois directs** (ouvriers, employés, indépendants et administrateurs de sociétés).

1. Selon l'Inventaire Permanent des Ressources Forestières de Wallonie – IPRFW 2010.

Schéma synoptique de la filière bois¹

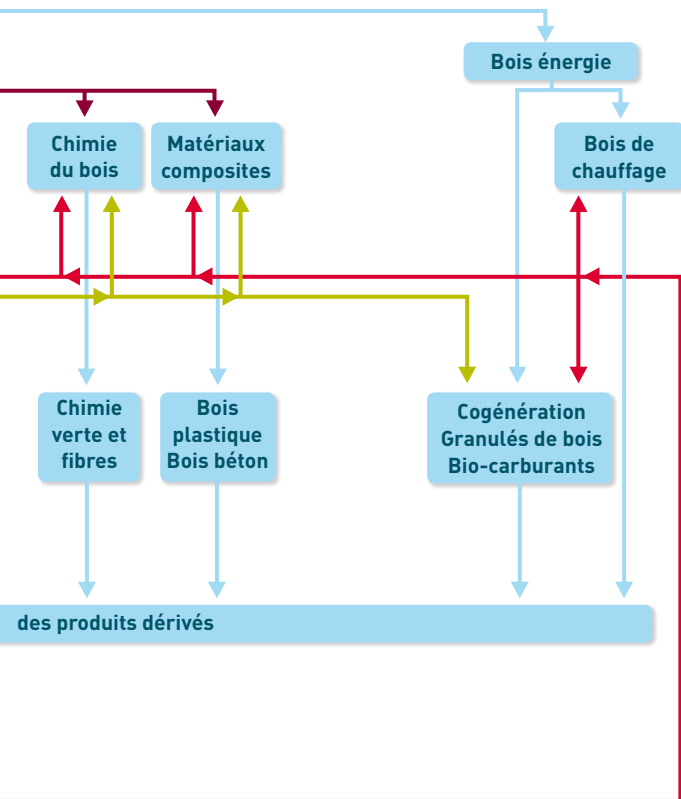


1. Ce schéma de portée générale est basé fondamentalement sur les flux de matière.



Gestion forestière :

- | Propriétaires forestiers publics et privés
- | Gestionnaires forestiers publics (DNF) et privés (experts, techniciens...)
- | Pépiniéristes
- | Entrepreneurs de travaux forestiers



La forêt dans le monde

Surfaces forestières mondiales



© FRA 2010 – FAO

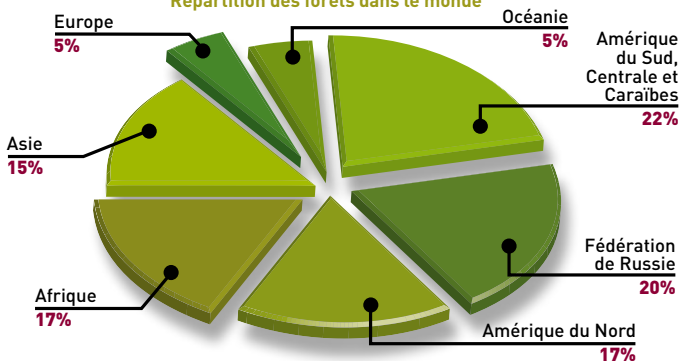
Source : FAO. [2010]. *Évaluation des ressources forestières mondiales*.
<http://www.fao.org/forestry/fra/fra2010/en/>.

La couverture forestière est basée sur MODIS VCF¹ à pixels de 250 mètres pour l'année 2005.

■ Forêts (>10% de couverture boisée)
□ Autres terres

	Surfaces (10 ³ ha)	% des forêts du monde	% des terres de la région
Afrique	674 419	17	23
Amérique du Nord	678 961	17	33
Amérique du Sud, Centrale et Caraïbes	890 783	22	49
Asie	592 512	15	19
Europe	195 911	5	34
Fédération de Russie	809 090	20	49
Océanie	191 384	5	23
Monde	4 033 060	100	31

Répartition des forêts dans le monde



Source : FAO. [2011].
Situation des Forêts du monde 2011. (Chiffres 2010).

1. Hansen et al. [2010]. Moderate-resolution imaging Spectroradiometer Vegetation Continuous Fields.

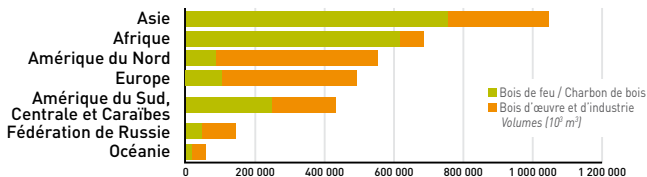


Production¹ et consommation de bois de feu et charbon de bois, de bois d'œuvre et d'industrie et de sciages

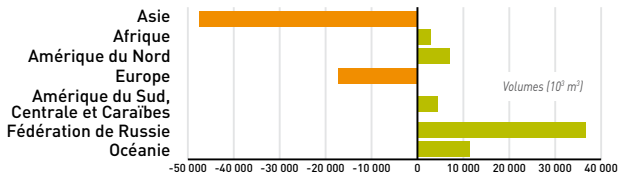
	Bois de feu Charbon de bois (10 ³ m ³ sous écorce)		Bois d'œuvre et d'industrie (10 ³ m ³ sous écorce)		Sciages (10 ³ m ³)	
	Prod.	Conso.	Prod.	Conso.	Prod.	Conso.
Asie	754 627	754 753	244 515	291 801	88 202	108 347
Afrique	615 636	615 636	72 059	69 365	8 412	11 967
Amérique du Nord	85 005	84 920	475 552	468 717	117 231	116 612
Europe	105 002	103 916	370 742	387 901	114 934	104 242
Amérique du Sud, Centrale et Caraïbes	247 535	247 535	190 025	185 688	40 231	34 940
Fédération de Russie	44 700	44 425	136 700	100 202	21 618	6 383
Océanie	15 881	15 882	52 378	41 104	9 617	8 079
Monde	1 868 386	1 867 067	1 541 971	1 544 778	400 245	390 570

Source : FAO. [2011]. *Situation des Forêts du monde 2011*. (Chiffres 2008).

Consommations de bois de feu et charbon de bois et de bois d'œuvre et d'industrie



Déficits ou excédents de bois d'œuvre et d'industrie



1. La FAO considère le volume de la tige jusqu'au bourgeon terminal.

La forêt en Europe



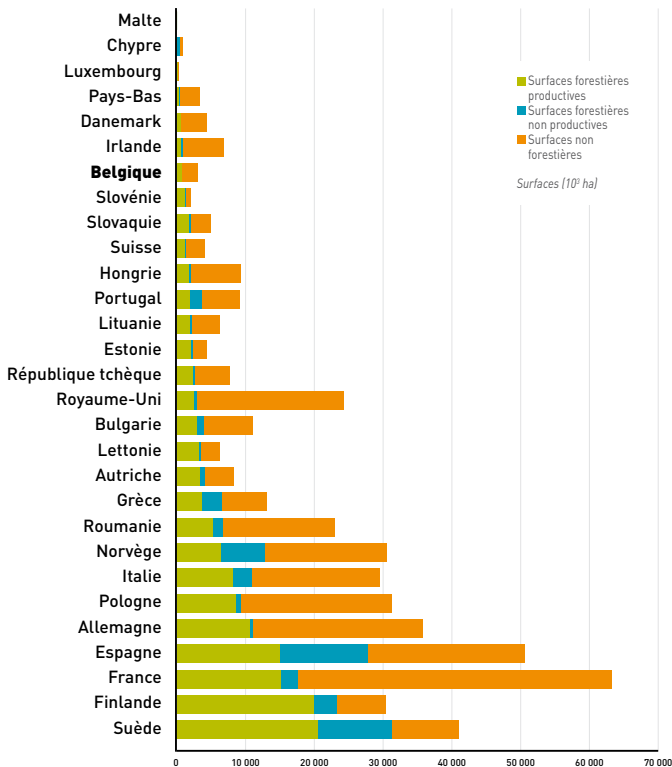
Source : European Forest Institute. [2011]. *European forest map* – Version 2011¹

1. Kempeneers, P., Sedano, F., Seebach, L., Strobl, P., San-Miguel-Ayanz, J. [2011] : *Data fusion of different spatial resolution remote sensing images applied to forest type mapping*, IEEE Transactions on Geoscience and Remote Sensing, in print.
Päivinen, R., Lehtikoinen, M., Schuck, A., Häme, T., Väättäin, S., Kennedy, P., & Folving, S. [2001]. *Combining Earth Observation Data and Forest Statistics*. EFI Research Report 14. European Forest Institute, Joint Research Centre - European Commission. EUR 19911 EN. 101p.
Schuck, A., Van Brusselen, J., Päivinen, R., Häme, T., Kennedy, P. and Folving, S. [2002]. *Compilation of a calibrated European forest map derived from NOAA-AVHRR data*. European Forest Institute. EFI Internal Report 13, 44p. plus Annexes.



Surfaces forestières, accroissements et récoltes de bois ronds¹

Répartition des surfaces par affectations au sein de l'UE 27 + Norvège et Suisse

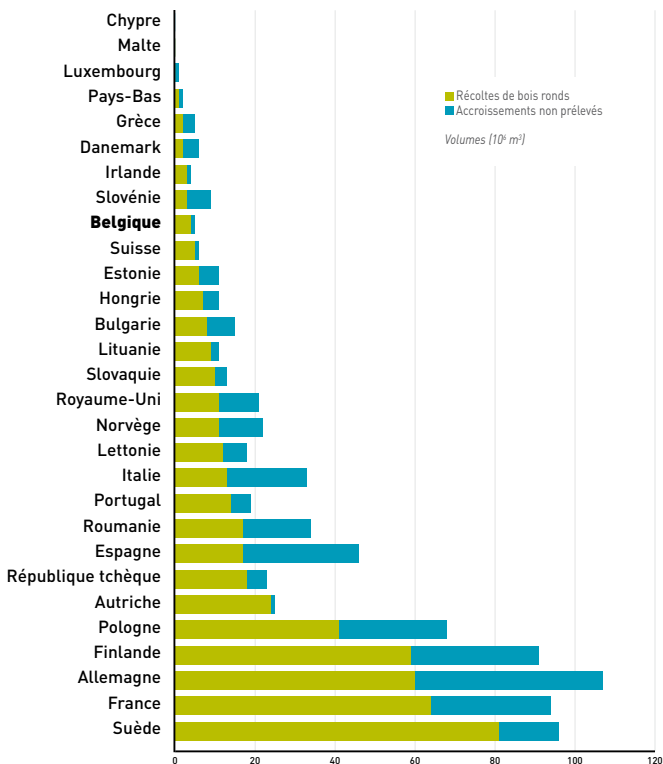


Source : Eurostat. [2011]. *Eurostat statistical books - Forestry in the EU and the world - 2011 Edition.*

- Données 2008 pour la surface des territoires.
- Données 2010 pour les surfaces forestières et productives.
- Irlande : surface productive 2000.

1. Les bois ronds regroupent le bois d'œuvre, le bois d'industrie et le bois de chauffage.

Récoltes et accroissements non prélevés au sein de l'UE 27 + Norvège et Suisse



Source : Eurostat. [2011]. Eurostat statistical books - Forestry in the EU and the world - 2011 Edition.

Remarques :

Grèce : récolte des bois ronds 2005.

Lituanie, Portugal : accroissements et récoltes des bois ronds 2005.

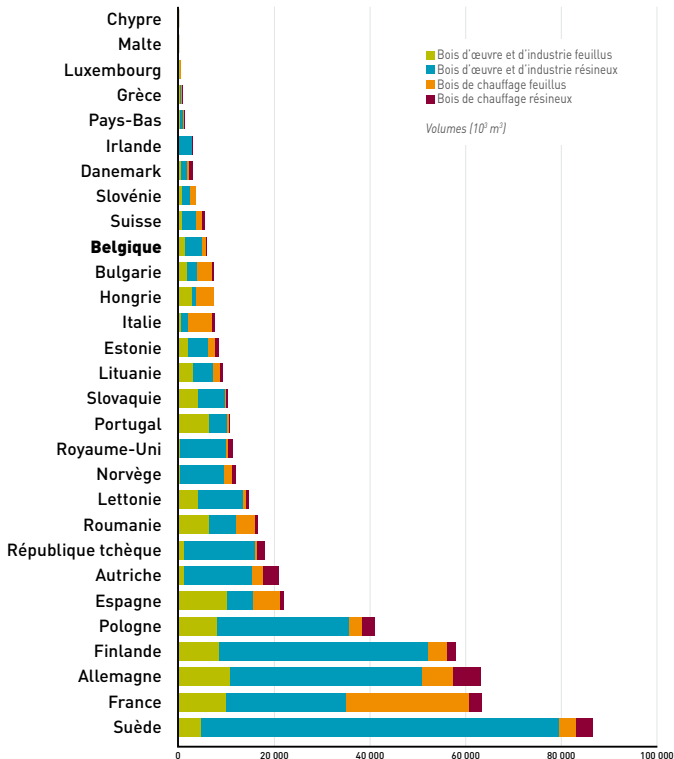
Pologne : accroissement 2005.

Pays-Bas et Suisse : valeurs des récoltes de bois ronds ajustées aux répartitions par types de produits.



Récoltes de bois ronds par catégories de produits

Récoltes de bois d'œuvre et d'industrie
et de bois de chauffage feuillus et résineux
au sein de l'UE 27 + Norvège et Suisse



Source : Eurostat, [2011], Eurostat statistical books - Forestry in the EU and the world - 2011 Edition.

La forêt en Belgique et dans les régions limitrophes



Source pour la couverture forestière : European Environment Agency, Corine Land Cover 2006.

Sources tableaux « Surfaces forestières... » et « Accroissements et récoltes... » :

Belgique :

- ANB – Agentschap voor Natuur en Bos. [2001]. *De bosinventarisatie van het Vlaamse Gewest*.
- DNF – Département de la Nature et des Forêts. [2013]. IPFRW 2010.
- Institut Bruxellois pour la Gestion de l'Environnement (IBGE)
- KINT, V. [18/10/2011]. *Staat er nog (kwaliteits) hout in onze bossen anno 2050 ?* Lezingenreeks Wetenschap van de Bossen - KUL

France :

- AGRESTE. Inventaire forestier national 2010.
- IFN – Inventaire Forestier National. [2010]. *La forêt française. Les résultats issus des campagnes d'inventaire 2005-2009*.
- Gipeblor
- Nord-Picardie-Bois
- ONF – Office National des Forêts

Luxembourg :

- Administration des Eaux et Forêts. [2003]. *La Forêt luxembourgeoise en chiffres, résultats de l'inventaire forestier national du Luxembourg 1998-2000*, Luxembourg, 210 p.

Allemagne :

- Ministerium für Schule, Wissenschaft und Forschung FRW, Ministerium für Umwelt und Naturschutz, Landwirtschaft und Verbraucherschutz NRW. [2003]. *Clusterstudie Forst & Holz NRW*.
- Seegmüller, S. [2005]. *Die Forst-, Holz- und Papierwirtschaft in Rheinland-Pfalz*.
- www.saarforst.de
- www.wald-rlp.de
- www.wald-und-holz.nrw.de/wald-und-holz-nrw/wald-in-nrw/zahlen-und-fakten.html

Tous pays européens :

- FAO. [2009]. *Situation des forêts du monde 2009*.

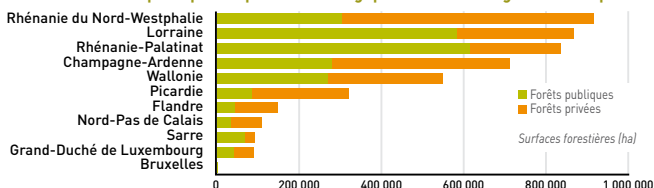
Surfaces forestières et répartitions privé/public et feuillus/résineux



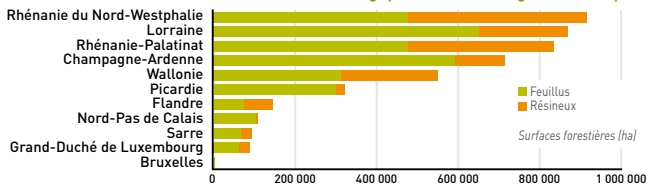
Pays / Régions	Surfaces totales (ha)	Surfaces boisées (ha)	Taux de boisement (%)	Forêts publiques (%)	Forêts privées (%)	Feuillus (%)	Résineux (%)
Bruxelles	16 140	2 240	14	95	5	92	8
Flandre	1 352 230	146 381	11	30	70	50	50
Wallonie	1 684 430	548 750	33	49	51	57	43
Total Belgique	3 052 800	697 371	23	45	55	56	44
Champagne-Ardenne	2 575 000	713 000	28	39	61	83	17
Lorraine	2 369 000	869 000	37	67	33	75	25
Nord-Pas de Calais	1 249 000	108 000	9	30	70	95	5
Picardie	1 955 000	321 000	16	26	74	93	7
Grand-Duché de Luxembourg	258 600	89 150	34	45	55	69	31
Rhénanie du Nord-Westphalie	3 408 527	915 800	27	33	67	52	48
Rhénanie-Palatinat	1 985 300	834 900	42	73	27	57	43
Sarre	257 000	92 982	36	72	28	71	29
Total	17 110 227	4 641 203	27	50	50	67	33

Sources : voir page 16

Surfaces forestières publiques et privées en Belgique et dans les régions limitrophes



Surfaces forestières en feuillus et résineux en Belgique et dans les régions limitrophes

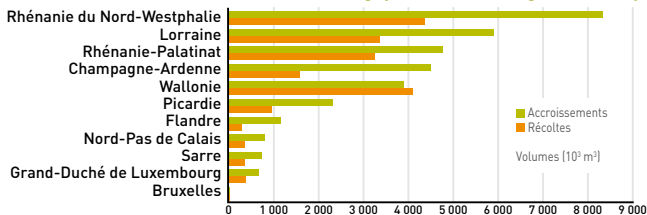


Accroissements et récoltes de produits forestiers ligneux

Pays / Régions	Volume sur pied (10 ³ m ³)	Accroissement (10 ³ m ³)	Bois de feu (10 ³ m ³)	Bois d'œuvre et d'industrie ¹ (10 ³ m ³)	Récoltes totales (10 ³ m ³)	Taux de récolte (%)
Bruxelles ²	1	15	2	6	8	53
Flandre ³	38	1 140	50	235	285	25
Wallonie ⁴	118	3 884	744	3 345	4 089	105
Total Belgique	157	5 039	796	3 586	4 382	87
Champagne-Ardenne	122	4 500	86	1 489	1 575	35
Lorraine	168	5 900	637	2 726	3 363	57
Nord-Pas de Calais	18	800	n.d.	n.d.	350	44
Picardie	58	2 300	n.d.	n.d.	956	42
Grand-Duché de Luxembourg	26	670	21	332	360	54
Rhénanie du Nord-Westphalie	n.d.	8 324	n.d.	n.d.	4 357	52
Rhénanie-Palatinat	240	4 750	700	2 550	3 250	68
Sarre	24	725	n.d.	n.d.	357	49
Total	n.d.	33 008	n.d.	n.d.	18 950	57

n.d. = non disponible • Sources : voir page 16

Récoltes et accroissements annuels en Belgique et dans les régions limitrophes



1. Les bois d'œuvre et d'industrie reprennent les bois à destination du tranchage, du déroulage et du sciage ainsi que les bois de trituration (pâte à papier et panneau).

2. La récolte de bois ronds est basée sur un volume marchand calculé jusqu'à la première grosse branche. Le volume de bois de feu fait l'objet d'une estimation.

3. *De bosinventarisatie van het Vlaamse Gewest 1997-1999* ne donne pas explicitement l'accroissement total. Celui-ci est évalué sur base de la récolte totale et du taux de récolte.

La ventilation de la récolte en catégories de produits fait également l'objet d'une évaluation.

4. Les valeurs pour le bois de feu et pour les bois d'œuvre et d'industrie ont été obtenues en appliquant au volume récolté actualisé (2010) les % utilisés pour les données 2008 de l'inventaire permanent (IPRFW). Dans ces dernières, la valeur relative au bois de feu était considérée comme étant la différence entre la valeur donnée par la FAO pour la Belgique et celles de la Flandre et de Bruxelles.

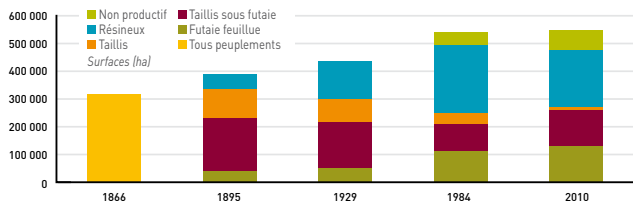


Évolution de la forêt en Wallonie

En 1866, la forêt wallonne couvrait 315 000 ha (hors zones improductives qui ne sont prises en compte qu'à partir de 1984). En 2010, soit un peu moins de 150 ans plus tard, la surface productive atteint 475 250 ha (548 750 ha avec les surfaces non productives), soit une augmentation de près de 51 %.

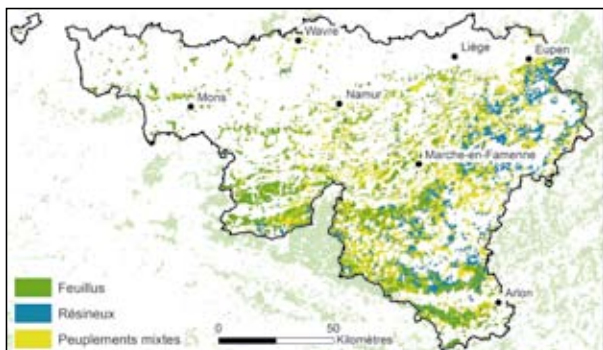
On constate dans un premier temps une croissance importante des résineux au détriment des taillis et des taillis sous futaie puis leur récente décroissance suite, notamment, à la mise en place de mesures environnementales comme Life, Natura 2000... mais également au non-reboisement de certaines mises à blanc.

Évolution des surfaces forestières en Wallonie

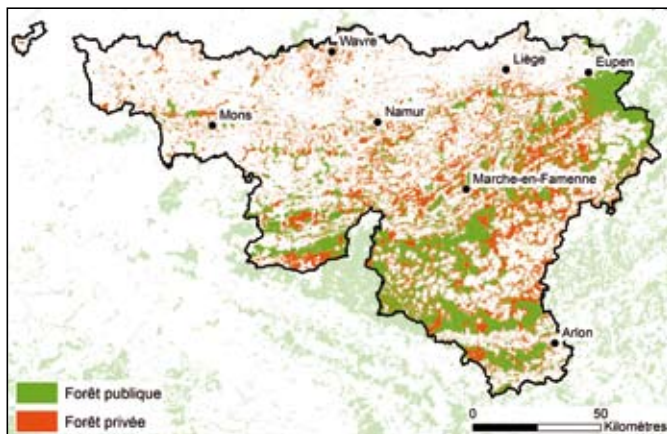


Source : DNF. [2013]. IPRFW 2010 (Les données 2010 de l'IPRFW résultent du traitement des données récoltées lors des deux premières campagnes du second cycle de l'inventaire permanent, ce qui représente 20 % des placettes mises en place. La précision que procure cet échantillonnage encore limité à l'heure actuelle est suffisante pour les paramètres les plus importants mais doit engager à la plus grande prudence en ce qui concerne les paramètres de faible importance pour lesquels la marge d'erreur est de l'ordre de grandeur de la valeur du paramètre lui-même).

Répartition feuillus/résineux



Répartition forêt publique/forêt privée



Source : DNF

Propriétaires	Surfaces forestières	
	(ha)	(%)
Région wallonne (forêts domaniales)	67 750	12,3 %
Communes	192 750	35,1 %
Autres propriétaires publics	8 500	1,6 %
Total propriétaires publics	269 000	49,0 %
Propriétaires privés	279 750	51,0 %
Ensemble de la forêt wallonne	548 750	100,0 %

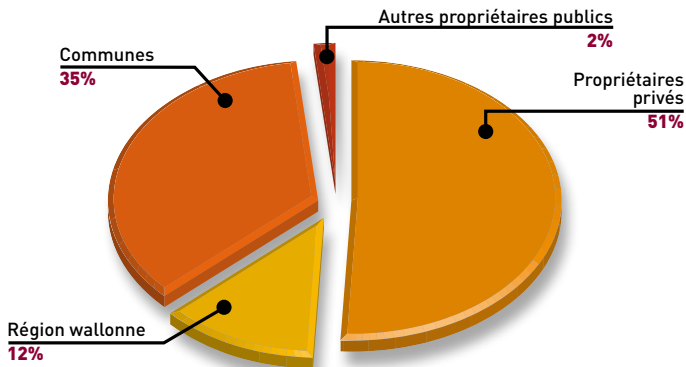
Source : DNF. [2013]. IPRFW 2010.

Remarque :

Les surfaces pour les propriétaires publics les moins représentés diffèrent fortement des valeurs du premier cycle de l'inventaire permanent en raison de l'échantillonnage beaucoup plus restreint ; ces valeurs sont donc à considérer avec la plus grande prudence. Les propriétés de la Région wallonne comprennent les forêts domaniales et les réserves naturelles domaniales (et donc notamment des surfaces non-négligeables sur le Plateau des Hautes-Fagnes).



Répartition des surfaces forestières selon les peuplements

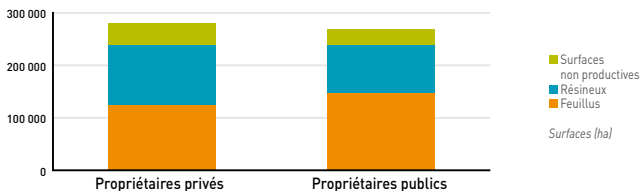


Répartition des surfaces forestières selon les peuplements

Peuplements	Propriétaires publics	Propriétaires privés	Surfaces forestières		Surfaces productives
	(ha)	(ha)	(ha)	(%)	(%)
Feuillus	147 250	124 750	272 000	49,60%	57,20%
Résineux	90 500	112 750	203 250	37,00%	42,80%
Surfaces productives	237 750	237 500	475 250	86,60%	100,00%
Surfaces non productives	31 250	42 250	73 500	13,40%	-
Total surfaces forestières	269 000	279 750	548 750	100,00%	-

Source : DNF, [2013]. IPRFW 2010.

Répartition des surfaces forestières selon les peuplements et les propriétaires



Répartition des essences par propriétaires

Peuplements	Surfaces productives					
	Propriétaires publics		Propriétaires privés		Ensemble Wallonie	
	(ha)	(%)	(ha)	(%)	(ha)	(%)
Hêtre	34 750	14,6%	12 750	5,4%	47 500	10,0%
Chêne	49 250	20,7%	32 250	13,6%	81 500	17,1%
Hêtre et chêne mélangés	23 000	9,7%	5 500	2,3%	28 500	6,0%
Peuplier	500	0,2%	5 750	2,4%	6 250	1,3%
Feuillus nobles ^[1]	11 750	4,9%	27 250	11,5%	39 000	8,2%
Autres feuillus ^[2]	23 000	9,7%	32 000	13,5%	55 000	11,6%
Taillis	4 250	1,8%	8 750	3,7%	13 000	2,7%
Total feuillus	146 500	61,6%	124 250	52,3%	270 750	57,0%
Épicéa	56 500	23,8%	70 500	29,7%	127 000	26,7%
Douglas	6 000	2,5%	13 250	5,6%	19 250	4,1%
Épicéa et douglas mélangés	5 250	2,2%	5 750	2,4%	11 000	2,3%
Mélèze	4 250	1,8%	3 750	1,6%	8 000	1,7%
Pins	5 250	2,2%	3 500	1,5%	8 750	1,8%
Autres résineux	10 000	4,2%	8 000	3,4%	18 000	3,8%
Total résineux	87 250	36,7%	104 750	44,1%	192 000	40,4%
Mises à blanc	4 000	1,7%	8 500	3,6%	12 500	2,6%
Total surfaces productives	237 750	100,0%	237 500	100,0%	475 250	100,0%

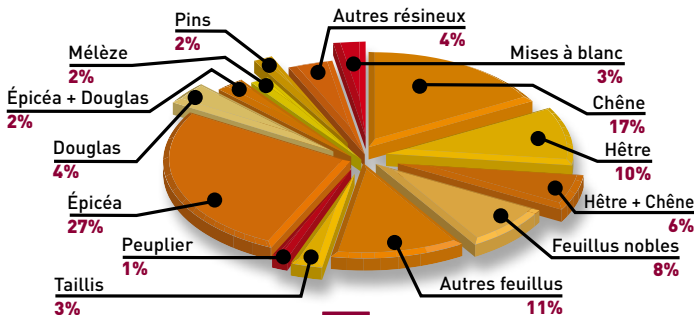
1. Chêne rouge d'Amérique, érable sycomore, frêne, orme, merisier.

Source : DNF. [2013]. IPRFW 2010.

2. Toutes les autres essences non reprises par ailleurs : aulne, bouleau, charme, saule...

Remarque : Les estimations des surfaces étant obtenues sur base d'un échantillon restreint, la fiabilité des données est d'autant plus faible que les surfaces sont peu étendues ; la prudence est donc nécessaire dans l'interprétation des chiffres pour les surfaces inférieures à 10 000 ha pour lesquelles l'erreur d'estimation est supérieure à 10 %.

Répartition des essences feuillues et résineuses



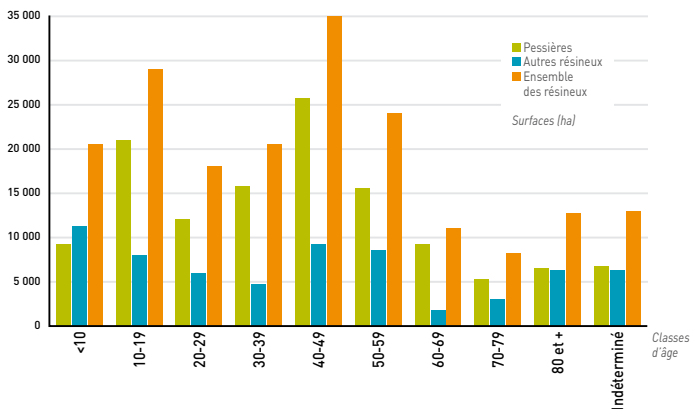


Répartition des peuplements résineux par classes d'âge

Classes d'âge	Pessières			Autres peuplements résineux		
	Bois publics	Bois privés	Ensemble	Bois publics	Bois privés	Ensemble
	(ha)	(ha)	(ha)	(ha)	(ha)	(ha)
<10	1 750	7 500	9 250	3 500	7 750	11 250
10-19	5 500	15 500	21 000	3 250	4 750	8 000
20-29	4 000	8 000	12 000	2 750	3 250	6 000
30-39	6 750	9 000	15 750	2 750	2 000	4 750
40-49	12 000	13 750	25 750	3 500	5 750	9 250
50-59	6 500	9 000	15 500	5 000	3 500	8 500
60-69	6 000	3 250	9 250	1 000	750	1 750
70-79	4 500	750	5 250	1 750	1 250	3 000
80 et +	6 000	500	6 500	4 000	2 250	6 250
Indéterminé	3 500	3 250	6 750	3 250	3 000	6 250
Total	56 500	70 500	127 000	30 750	34 250	65 000
Mises à blanc	3 250	7 500	10 750	0	500	500
Ensemble	59 750	78 000	137 750	30 750	34 750	65 500

Source : DNF, [2013], IPRFW 2010.

Répartition des peuplements résineux par classes d'âge



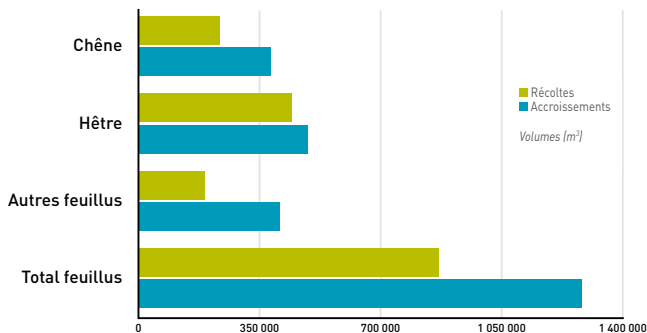
Volumes sur pied, productions biologiques et récoltes par essences

Essences	Volumes sur pied (m³)	Accroissements (m³)	Récoltes (m³)	Taux de récolte (%)
Wallonie				
Feuillus				
Chêne	23 033 600	383 100	234 700	61,30%
Hêtre	16 508 800	490 100	442 400	90,30%
Autres feuillus	14 370 400	408 400	191 700	46,90%
Total feuillus	53 912 800	1 281 600	868 800	67,80%
Résineux				
Epicéa	44 330 500	2 068 800	2 762 100	133,50%
Autres résineux	12 975 800	533 700	457 800	85,80%
Total résineux	57 306 300	2 602 500	3 219 900	123,70%
Total général	111 219 100	3 884 100	4 088 700	105,30%
Bois publics				
Feuillus				
Chêne	14 032 200	233 300	140 300	60,10%
Hêtre	11 592 400	388 500	387 300	99,70%
Autres feuillus	4 588 000	139 700	51 500	36,90%
Total feuillus	30 212 600	761 500	579 100	76,00%
Résineux				
Epicéa	20 198 700	899 900	1 058 600	117,60%
Autres résineux	5 942 800	268 400	238 600	88,90%
Total résineux	26 141 500	1 168 300	1 297 200	111,00%
Total général	56 354 100	1 929 800	1 876 300	97,20%
Bois privés				
Feuillus				
Chêne	9 001 400	149 800	94 400	63,00%
Hêtre	4 916 400	101 600	55 100	54,20%
Autres feuillus	9 782 400	268 700	140 200	52,20%
Total feuillus	23 700 200	520 100	289 700	55,70%
Résineux				
Epicéa	24 131 800	1 168 900	1 703 500	145,70%
Autres résineux	7 033 000	265 300	219 200	82,60%
Total résineux	31 164 800	1 434 200	1 922 700	134,10%
Total général	54 865 000	1 954 300	2 212 400	113,20%

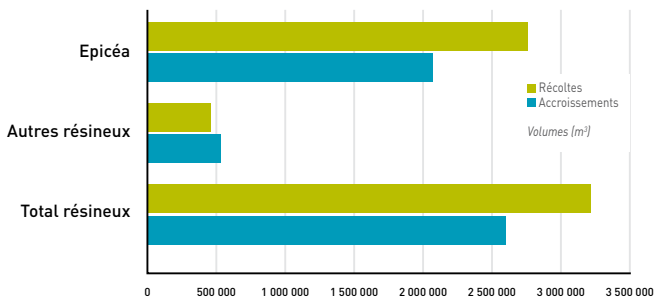
Source : DNF. [2013]. IPRFW 2010 pour les volumes sur pied, campagne 2008-2011 (période 2001-2010) pour les accroissements et les prélèvements ; chiffres à considérer avec précaution en raison de l'échantillon réduit.



Accroissements et récoltes de bois feuillus



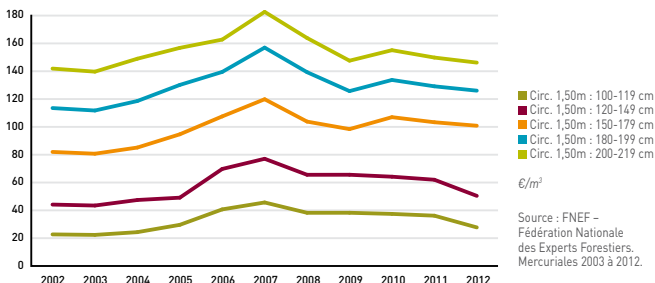
Accroissements et récoltes de bois résineux



Évolution du prix des bois sur pied en € constants¹

Chêne de qualité

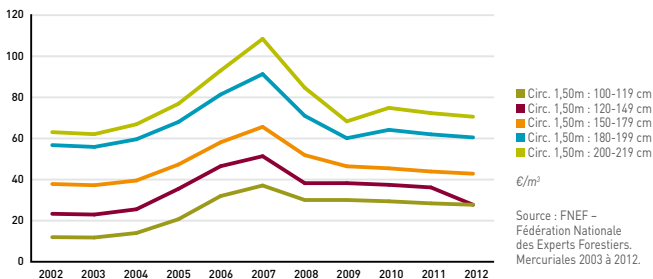
Évolution du prix moyen sur pied du chêne de qualité (€ constant 2013)



Entre 2002 et 2012, le chêne de qualité exprimé s'est légèrement apprécié en Wallonie, toutes catégories de circonférences confondues. Cette évolution moyenne est très marquée pour les catégories les plus petites (+22 % pour les bois de 100 à 120 cm de circonférence à 1,50 m qui subissent vraisemblablement l'influence du prix du bois de chauffage) et diminue progressivement pour les bois plus gros (+4 % pour les bois de 200 à 220 cm de circonférence à 1,50 m).

Chêne industriel

Évolution du prix moyen sur pied du chêne industriel (€ constant 2013)



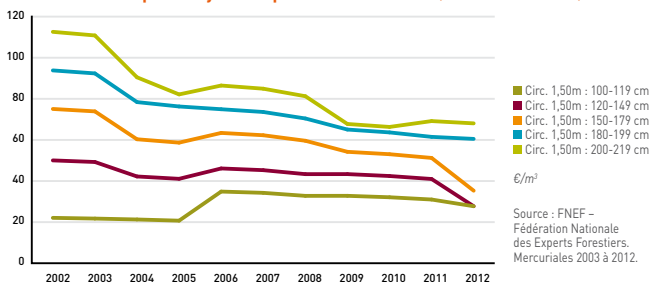
Les chênes industriels connaissent la même évolution que les chênes de qualité mais les petits bois s'envolent littéralement (+131 %), poussés par l'évolution du prix du bois de chauffage alors que les plus gros bois s'apprécient plus modérément (+13 %).

1. Les prix en euros constants correspondent aux prix en euros courants (prix effectivement pratiqués à un moment donné) corrigés pour prendre en compte l'érosion progressive liée à l'inflation. Le prix en euros constants est égal au prix en euros courants à l'instant présent.



Hêtre blanc

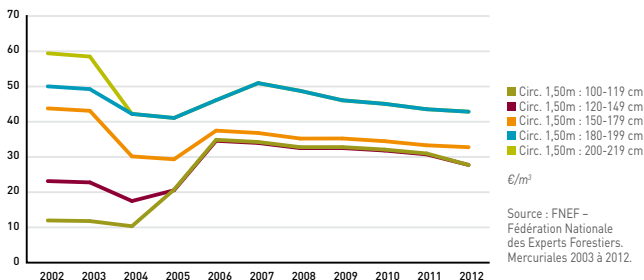
Évolution du prix moyen sur pied du hêtre blanc (€ constant 2013)



Les hêtres blancs enregistrent une chute de valeur spectaculaire : de 40 à 50 % selon les classes de circonférences, signe de la crise profonde que traverse cette essence. Seuls les petits bois voient leur valeur se maintenir, soutenue par le renchérissement du bois de chauffage.

Hêtre industriel

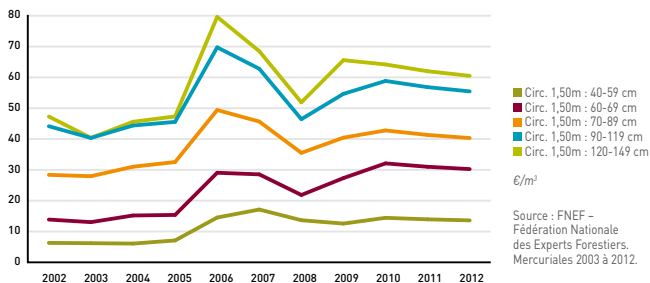
Évolution du prix moyen sur pied du hêtre industriel (€ constant 2013)



De même, les hêtres industriels de circonférence supérieure à 150 cm connaissent une décote de 15 à 25 % alors que les plus petites catégories, de nouveau du fait de l'effet bois de chauffage, s'envolent littéralement avec une hausse de 20 à 130 %.

Épicéa (Ardenne)

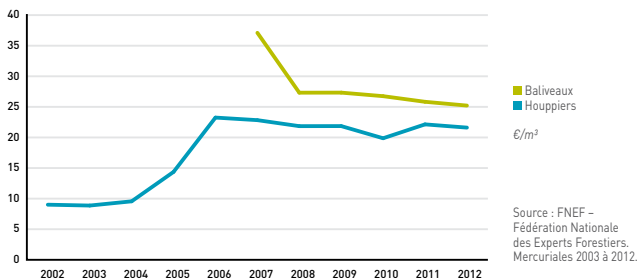
Évolution du prix moyen sur pied de l'épicéa d'Ardenne (€ constant 2013)



La pression exercée par la demande en bois résineux contribue à garder très ferme le prix de l'épicéa avec une augmentation de 25 % pour les gros bois, de 42 % pour les bois moyens mais surtout une envolée de 115 % pour les petits bois du fait de leur entrée progressive dans le domaine du sciage.

Bois de chauffage

Évolution du prix moyen du bois de chauffage (€ constant 2013)



Le prix du bois de chauffage connaît de fortes différences en fonction des régions, de la situation du lot (proximité d'une grosse agglomération, facilité d'accès, relief, végétation adventice, dispersion des bois...), de la qualité des coupes (houppiers, taillis, baliveaux, proportion de bois durs) et du type d'acheteur (professionnel ou particulier). Les faibles valeurs enregistrées entre 2002 et 2004 sont la conséquence des importantes coupes sanitaires pratiquées dans les peuplements feuillus suite aux attaques de scolytes avec comme conséquence un afflux de bois de chauffage sur le marché.



Le fait que la filière bois soit constituée de nombreux secteurs ou sous-secteurs complique la récolte des données nécessaires à l'évaluation de sa situation socio-économique. Le mode de découpage de l'activité économique est **déterminé par les codes NACE-Bel 2008**. Cependant, si certains de ces codes correspondent précisément à un secteur d'activité, d'autres par contre sont moins précis et désignent un domaine d'activité dont une part seulement peut être rattachée à la filière bois. L'Office ne dispose pas encore d'une base de données assez complète pour évaluer cette part. Aussi, lorsqu'un code est imprécis, les données qui lui sont associées ont-elles été multipliées par un facteur correctif établi sur base des connaissances actuelles. La précision de cette correction **augmentera à mesure que l'Office mènera ses investigations**.

Des différences parfois significatives apparaissent entre les informations fournies par les bases de données disponibles. Pour le nombre d'entreprises – sociétés et personnes physiques – dont la forêt ou le bois constitue l'activité principale, le choix s'est porté sur la Banque Carrefour des Entreprises (**BCE**). Pour le nombre d'emplois, ce sont l'**ONSS** (en ce qui concerne les salariés) et l'**INASTI** (en ce qui concerne les indépendants et les administrateurs de sociétés) qui ont servi de références. La ventilation insuffisamment détaillée des secteurs d'activité par l'**INASTI** a imposé certaines évaluations.

En outre, il existe d'autres activités et acteurs qui peuvent se réclamer de la filière bois sans toutefois être en contact direct avec la forêt ou le bois : les transporteurs, les fabricants de machines, les fabricants de produits de protection du bois... Ces activités et acteurs seront pris en compte dans les prochaines éditions du Panorabois, lorsque l'Office les aura intégrés dans sa base de données des entreprises de la filière.

Autre pan manquant à l'édifice : la BCE recense près de **7 500 personnes** physiques ou morales déclarant une activité secondaire relevant de la filière bois. L'Office devra aussi évaluer leur poids...

Nombre d'entreprises (sur base des grands secteurs d'activités)

Code NACE	Libellé	Personnes physiques	Personnes morales
CODES NACE-Bel 2008 estimés 100 % FILIERE BOIS			
02100	Sylviculture et autres activités forestières	146	66
02200	Exploitation forestière	1 109	353
02400	Services de soutien à l'exploitation forestière	201	33
16100	Sciage et rabotage du bois	46	111
16210	Fabrication de placage et de panneaux de bois	4	16
16220	Fabrication de parquets assemblés	0	5
16230	Fabrication de charpentes et d'autres menuiseries	248	249
16240	Fabrication d'emballages en bois	3	30
16291	Fabrication d'objets divers en bois	99	54
17110	Fabrication de pâte à papier	0	1
17120	Fabrication de papier et de carton	6	33
31010	Fabrication de meubles de bureau et de magasin	22	48
31020	Fabrication de meubles de cuisine	44	56
31091	Fabrication de salles à manger, de salons, de chambres à coucher et de salles de bain	452	183
31092	Fabrication de meubles de jardin et d'extérieur	8	4
31099	Fabrication d'autres meubles non classés ailleurs	12	11
32910	Fabrication d'articles de brosse	1	4
43332	Pose de revêtements en bois de sols et de murs	105	119
46732	Commerce de gros de bois	42	210
47522	Commerce de détail de matériaux de construction et de matériaux de jardin en bois en magasin spécialisé	7	31
47524	Commerce de détail de parquet, de laminés et de revêtement en liège en magasin spécialisé	1	3
47591	Commerce de détail de mobilier de maison en magasin spécialisé	212	555
Sous-total		2 768	2 175
CODES NACE-Bel 2008 partiels Filière bois			
16292	Fabrication d'objets en liège, vannerie et sparterie	5	2
32200	Fabrication d'instruments de musique	17	6
32400	Fabrication de jeux et de jouets	5	3
43320	Travaux de menuiserie	1 618	1 106
46130	Intermédiaires du commerce en bois et matériaux de construction	26	24
46150	Intermédiaires du commerce en meubles, articles de ménage et quincaillerie	38	20
Sous-total		1 709	1 161
Total		4 477	3 336

Soit, personnes physiques et morales confondues, **7 813 entreprises.**

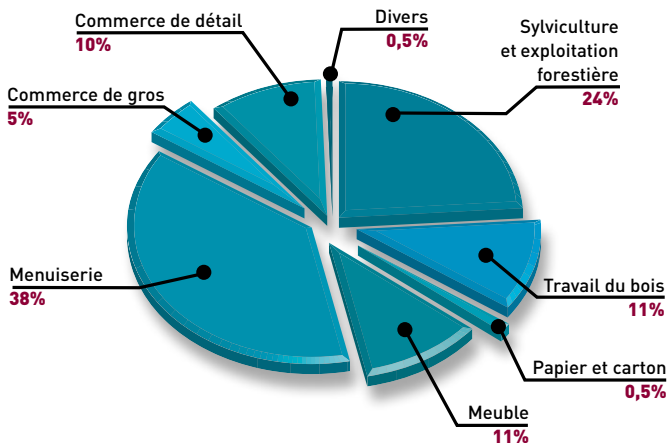
Remarque : les codes repris dans la seconde partie du tableau ne sont composés que partiellement d'entreprises de la filière bois. Dans l'attente d'une investigation sectorielle plus poussée, les nombres indiqués sont calculés au prorata des sous-rubriques bois du code correspondant, ou sont évalués.

Nombre d'entreprises (sur base des grands secteurs d'activités)

Activités	Nombre
Sylviculture et exploitation forestière	1 908
Travail du bois	872
Papier et carton	40
Meuble	840
Menuiserie	2 948
Commerce de gros	360
Commerce de détail	809
Divers	36
Total	7 813

Source : BCE (05/2012)

Répartition des entreprises (personnes morales et physiques) par catégories d'activités



Emploi salarié (sur base des codes NACE-Bel 2008)

Code NACE	Libellé	Employés	Ouvriers
CODES NACE-Bel 2008 estimés 100 % FILIERE BOIS			
02100	Sylviculture et autres activités forestières	1	46
02200	Exploitation forestière	44	387
02400	Services de soutien à l'exploitation forestière	2	4
16100	Sciage et rabotage du bois	181	892
16210	Fabrication de placage et de panneaux de bois	93	403
16220	Fabrication de parquets assemblés	3	36
16230	Fabrication de charpentes et d'autres menuiseries	206	707
16240	Fabrication d'emballages en bois	51	238
16291	Fabrication d'objets divers en bois	16	70
17110	Fabrication de pâte à papier	0	0
17120	Fabrication de papier et de carton	551	1 175
31010	Fabrication de meubles de bureau et de magasin	159	274
31020	Fabrication de meubles de cuisine	38	145
31091	Fabrication de salles à manger, de salons, de chambres à coucher et de salles de bain	168	529
31092	Fabrication de meubles de jardin et d'extérieur	0	0
31099	Fabrication d'autres meubles non classés ailleurs	1	12
32910	Fabrication d'articles de brosse	2	15
43332	Pose de revêtements en bois de sols et de murs	32	171
46732	Commerce de gros de bois	447	432
47522	Commerce de détail de matériaux de construction et de matériaux de jardin en bois en magasin spécialisé	40	17
47524	Commerce de détail de parquet, de laminés et de revêtement en liège en magasin spécialisé	1	1
47591	Commerce de détail de mobilier de maison en magasin spécialisé	1 127	587
Sous-total		3 163	6 141
CODES NACE-Bel 2008 partiels Filière bois			
16292	Fabrication d'objets en liège, vannerie et sparterie	0	0
32200	Fabrication d'instruments de musique	2	12
32400	Fabrication de jeux et de jouets	7	15
43320	Travaux de menuiserie	565	3 359
46130	Intermédiaires du commerce en bois et matériaux de construction	8	0
46150	Intermédiaires du commerce en meubles, articles de ménage et quincaillerie	3	0
Sous-total		585	3 386
Total		3 748	9 527



Remarque : les codes repris dans la seconde partie du tableau ne sont composés que partiellement d'entreprises de la filière bois. Dans l'attente d'une investigation sectorielle plus poussée, les nombres indiqués sont calculés au prorata des sous-rubriques bois du code correspondant, ou sont évalués.

Emploi indépendant (sur base des codes INASTI)

Code NACE	Libellé	Indépendants + aidants	Administrateurs de sociétés
105	Exploitation des forêts	1 607	
311	Industrie du bois et de l'ameublement : meubles, garnisseurs, matelassiers, tapissiers, menuisiers, étalagistes, entrepreneurs de pompes funèbres...	3 214	
100	Agriculture (dont exploitation des forêts)		116
300	Industrie et artisanat (dont industrie du bois et de l'ameublement)		612
Total		4 821	728

Source : INASTI (12/2010)

Remarque : le classement par l'INASTI des indépendants et aidants n'a pas de correspondance avec les codes NACE-Bel 2008 utilisés par l'ONSS. Il en va de même pour les administrateurs de sociétés qui sont en outre uniquement regroupés sous les têtes de chapitre de la classification de l'INASTI.

Les nombres avancés sont donc calculés au prorata du nombre de sous-rubriques bois du code correspondant, ou sont évalués dans l'attente d'une investigation sectorielle plus poussée ou d'une ventilation plus détaillée de ces codes.

Au départ de ces deux tableaux et dans les conditions énoncées, l'emploi direct dans la filière bois peut être évalué à quelques **18 824 personnes** se ventilant en **13 275 salariés** et **5 549 indépendants, indépendants aidants et administrateurs de sociétés.**

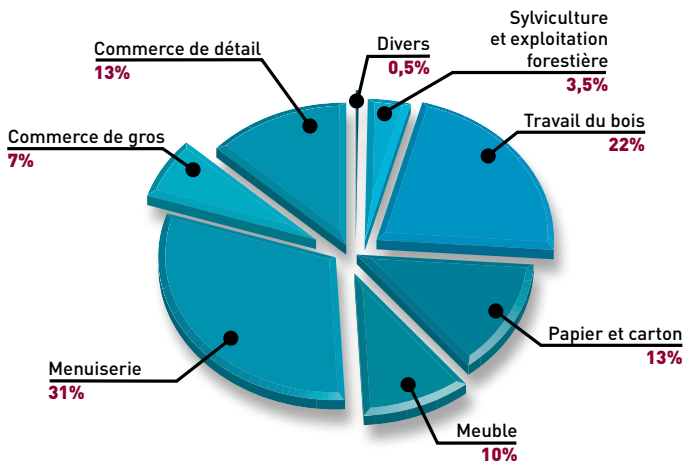


Emploi salarié (sur base des grands secteurs d'activités)

Activités	Nombre
Sylviculture et exploitation forestière	484
Travail du bois	2 896
Papier et carton	1 726
Meuble	1 326
Menuiserie	4 127
Commerce de gros	890
Commerce de détail	1 773
Divers	53
Total	13 275

Source : ONSS (2011-T3)

Répartition de l'emploi salarié par catégories d'activités (Base NACE-Bel 2008)



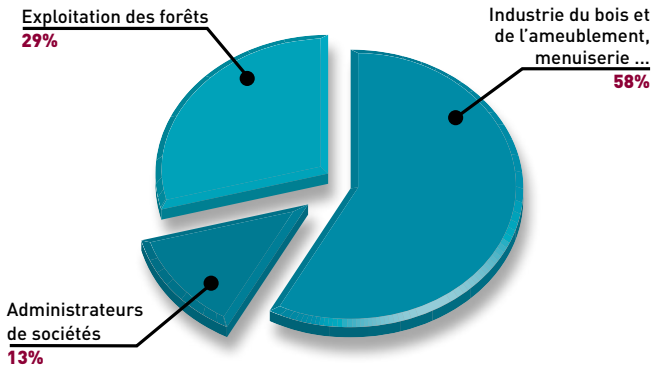


Emploi indépendant (sur base des grands secteurs d'activités)

Activités	Nombre
Exploitation des forêts	1 607
Industrie du bois et de l'ameublement, menuiserie...	3 214
Administrateurs de sociétés	728
Total	5 549

Source : INASTI (12/2010)

Répartition de l'emploi indépendant par catégories d'activités (Base INASTI)



Chiffres d'affaires

Le chiffre d'affaires est obtenu à partir des déclarations TVA. Certains secteurs de la classification **NACE-Bel 2008** dont la sylviculture et l'exploitation forestière (codes 02100, 02200 et 02400) sont exclus des statistiques car les données de leurs déclarations TVA sont jugées non fiables.

Le détail des chiffres d'affaires se limite aux codes **NACE-Bel 2008** à 4 chiffres ou moins (contre 5 pour les nombres d'entreprises et le volume de l'emploi). En outre, pour éviter que des données statistiques puissent être associées à des entreprises identifiables, l'Europe impose la confidentialité si le secteur d'activités comporte peu d'entreprises ou une entreprise disposant d'une position dominante.

Des données nationales et régionales complètes ne peuvent dès lors être obtenues que pour les grandes familles de l'industrie manufacturière ; en ce qui concerne le bois, ce sont celles dont le code NACE débute par :

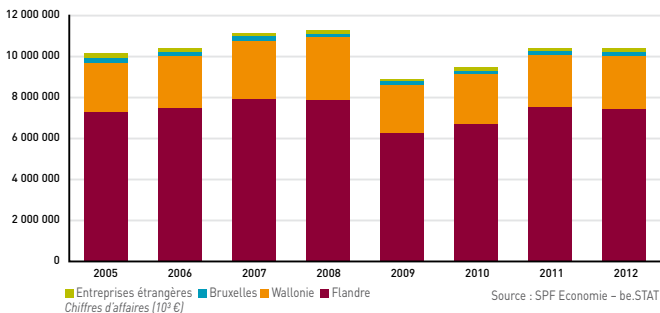
- I 16** : Travail du bois et fabrication d'articles en bois et en liège ;
- I 17** : Industrie du papier et du carton ;
- I 31** : Fabrication de meubles.

Les chiffres d'affaires des autres activités bois sont fondus dans des rubriques générales et ne peuvent pas être identifiés à l'heure actuelle.



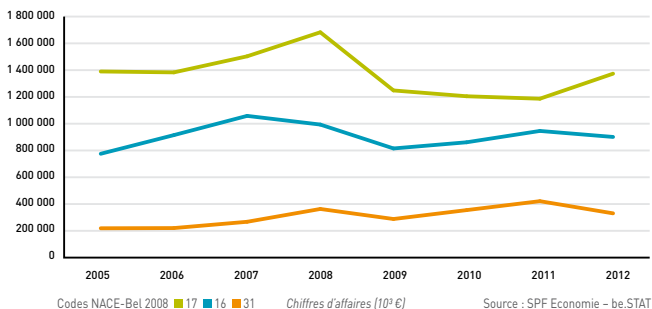


Évolution par région du chiffre d'affaires des entreprises de l'industrie manufacturière liées au bois



En 2012, le chiffre d'affaires des secteurs considérés se répartissait à raison de **71 %** pour la Flandre, **25 %** pour la Wallonie et **4 %** pour Bruxelles et les entreprises étrangères.

Évolution du chiffre d'affaires des entreprises de l'industrie manufacturière liées au bois en Wallonie



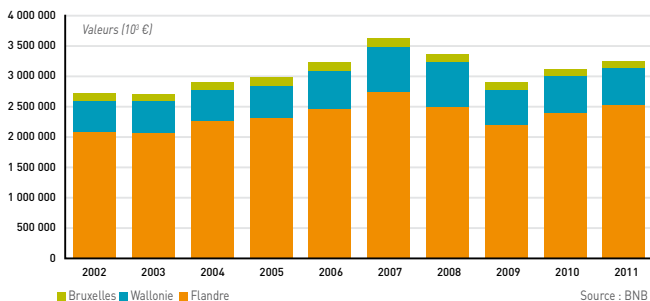
En 2012, le chiffre d'affaires des secteurs considérés se répartissait en Wallonie à raison de **34 %** pour le travail du bois et fabrication d'articles en bois et en liège (16), **53 %** pour l'industrie du papier et du carton (17) et **13 %** pour la fabrication de meubles.

Balance commerciale

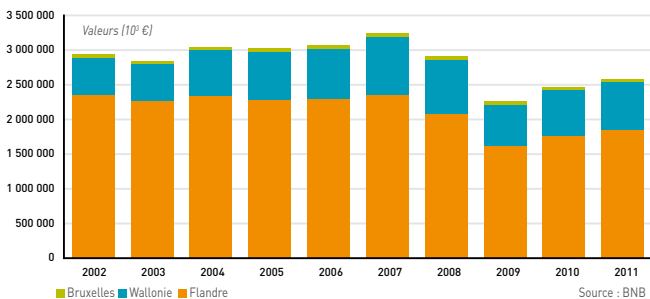
Les principaux produits bois se rangent dans trois grands groupes de codes SH :

- || 44 : Bois, charbon de bois et ouvrages en bois.
- || 47 : Pâtes de bois ou d'autres matières fibreuses cellulosiques ; papier ou carton à recycler.
- || 94 : Meubles... limité aux sous-catégories ayant trait au bois.

Évolution des importations des principaux produits bois par région

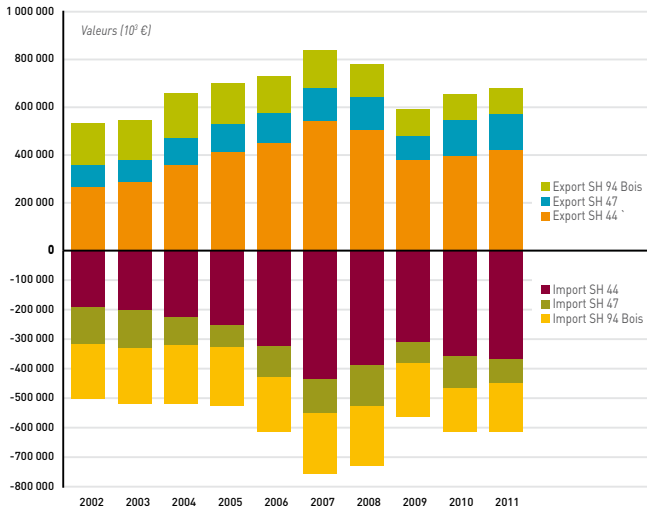


Évolution des exportations des principaux produits bois par région





Évolution des importations / exportations des principales catégories de produits bois en Wallonie



Source : BNB

En 2011, la balance commerciale « Bois » en Wallonie affichait un solde positif de 67,8 millions € contre un solde négatif de 660,8 millions € pour la Belgique.

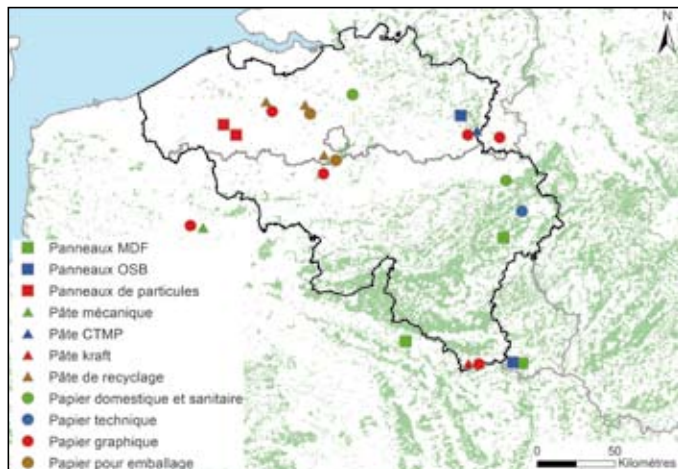


La filière bois wallonne

Détail par secteurs d'activité

Industrie de la pâte à papier, du papier et du panneau

Localisation des unités de production en Wallonie et dans les régions limitrophes



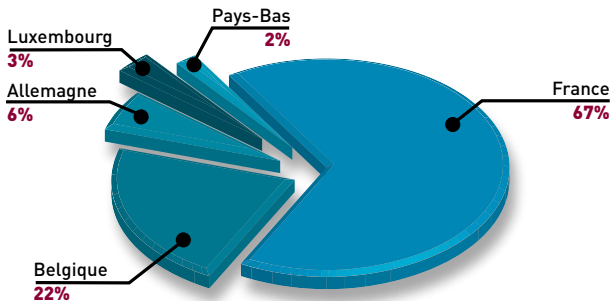
Consommations totales en équivalent bois rond frais sur écorce en Belgique

	Bois ronds		Produits connexes (m ³)	Bois recyclés (m ³)	Total (m ³)
	Feuillus (m ³)	Résineux (m ³)			
Industrie de la pâte à papier	1 276 000	291 250	130 750	0	1 698 000
Industrie du panneau	72 250	813 900	567 100	867 000	2 320 250
Total	1 348 250	1 105 150	697 850	867 000	4 018 250

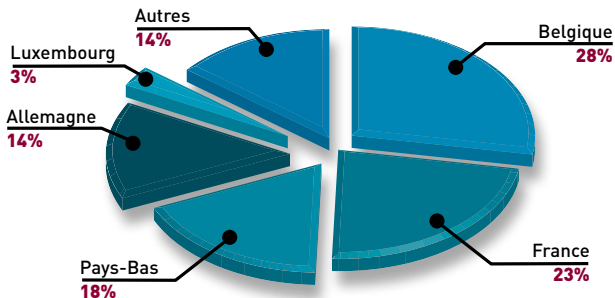
Source : COBELPA (2012), FEDUSTRIA (2012)



Origines des bois ronds consommés par l'industrie de la pâte à papier en Belgique



Origines des bois ronds consommés par l'industrie du panneau en Belgique



Productions totales

Produits	Quantités	
Pâte à papier	512 000	t
Papier	1 986 220	t
Panneaux de particules	1 250 000	m ³
Panneaux MDF	300 000	m ³
Panneaux OSB	308 000	m ³

Source : COBELPA [2012], FEDUSTRIA [2012]

Chantiers de découpe

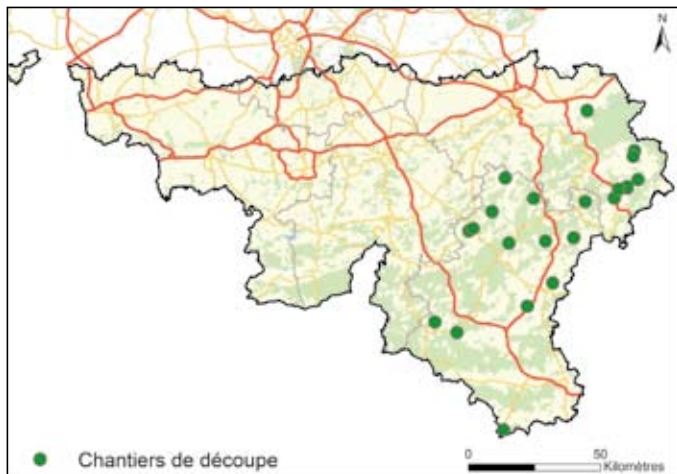
Assez spécifiques à la Wallonie, les chantiers de découpe travaillent exclusivement les bois résineux. Ils sont localisés essentiellement dans les provinces de Liège et de Luxembourg et consomment, par unité, de 3 000 à 200 000 m³/an.

Ils se répartissent en deux grandes catégories :

- Les chantiers de découpe de petits bois résineux, d'une capacité de 3 000 à 40 000 m³ grumes/an, soit un total annuel de 688 000 m³ ;
- Les chantiers de découpe de bois de sciage, d'une capacité généralement supérieure à 100 000 m³ grumes/an pour une consommation annuelle totale de 498 000 m³.

Les besoins totaux en grumes de ce secteur sont évalués à 1 186 000 m³/an.

Localisation des chantiers de découpe résineux en Wallonie



Source : FEREF. [2012]. *Enquête sur les besoins et les débouchés des chantiers de découpe wallons.*

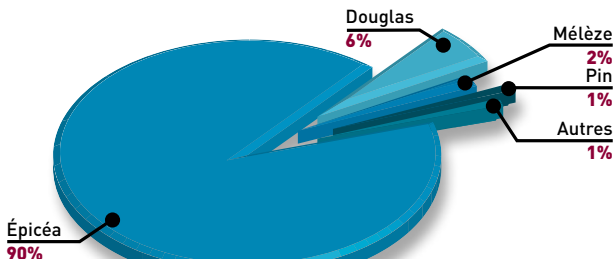


Ventilation des approvisionnements

Essences	Volumes (m ³)
Épicéa	1 077 481
Douglas	71 990
Mélèze	19 806
Pin	9 251
Autre	7 472
Total	1 186 000

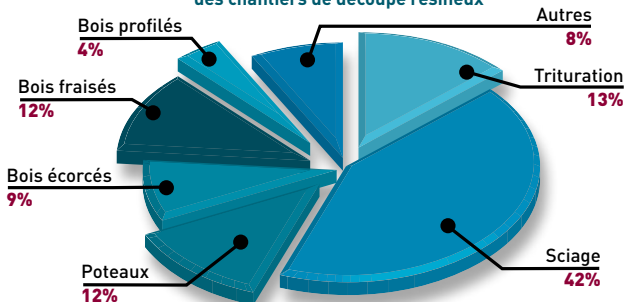
Source : FEREF (2012)

Ventilation des approvisionnements des chantiers de découpe résineux par essences



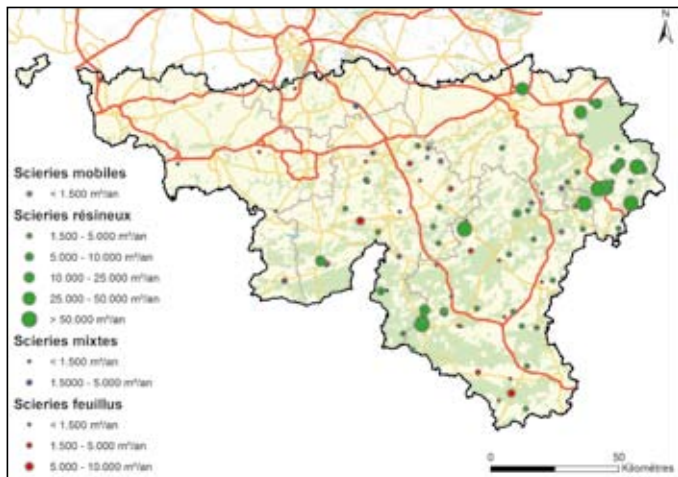
Ventilation de la production

Ventilation de la production des chantiers de découpe résineux



Scieries

Localisation des scieries en Wallonie



Sciage des bois feuillus

La consommation de grumes de bois feuillus par les scieries wallonnes était, en 2010, de $\pm 100\,000$ m³ ; soit $\pm 25\%$ de la consommation nationale (400 000 m³). Ces 100 000 m³ permettaient de produire 40 000 m³ de bois sciés.

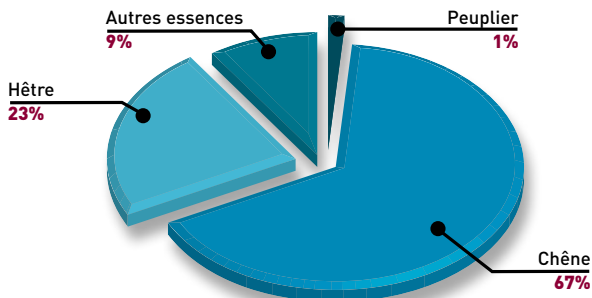
Source : FNS. [2011]. *Le secteur du sciage en Belgique.*





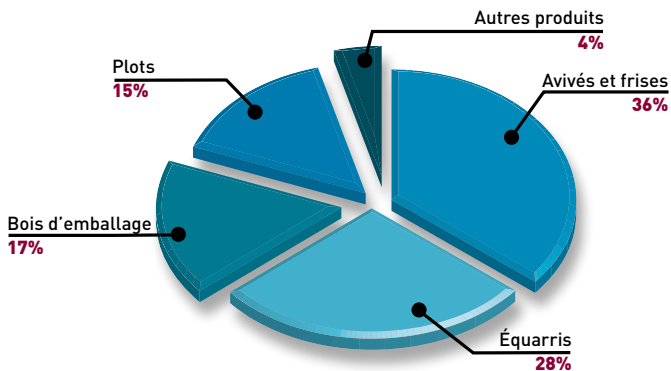
I Ventilation des approvisionnements

Ventilation par essences des approvisionnements
des scieries de bois feuillu

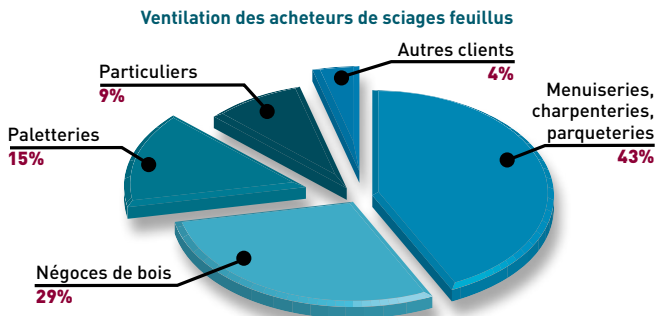


I Ventilation des produits

Ventilation des productions des scieries
de bois feuillu



I Ventilation des acheteurs (belges et étrangers) des sciages feuillus wallons

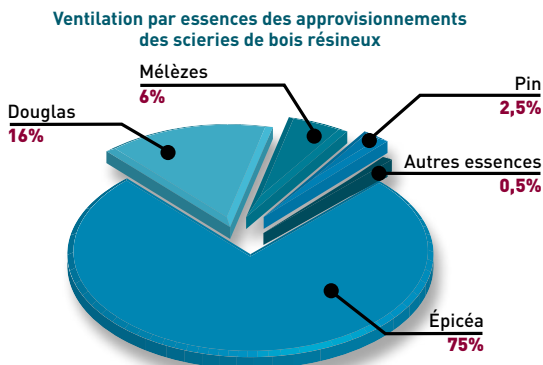


Sciage des bois résineux

La consommation annuelle de grumes de bois résineux par les scieries wallonnes était de 2 970 000 m³ (campagne 2009-2010); soit ± 90 % de la consommation nationale (3 300 000 m³). Ces 2 970 000 m³ permettaient de produire 1 620 000 m³ de bois sciés.

Source : FNS. [2011]. *Le secteur du sciage en Belgique.*

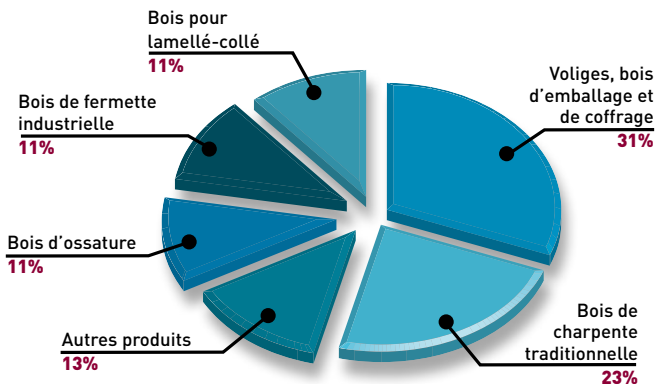
I Ventilation des approvisionnements





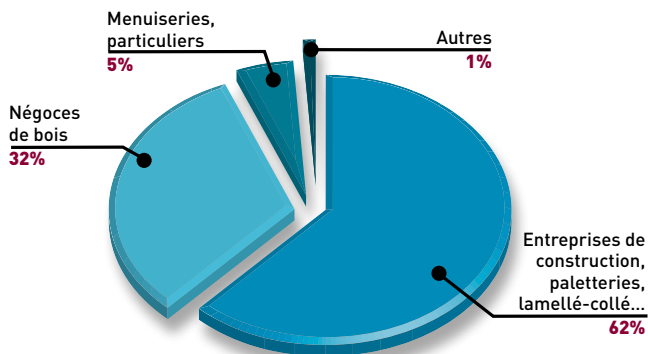
I Ventilation des produits

Ventilation des productions des scieries de bois résineux



I Ventilation des acheteurs (belges et étrangers) des sciages résineux wallons

Ventilation des acheteurs de sciages résineux



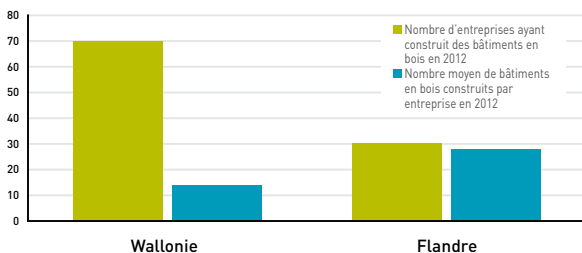
Construction bois

Constructions neuves (2012)

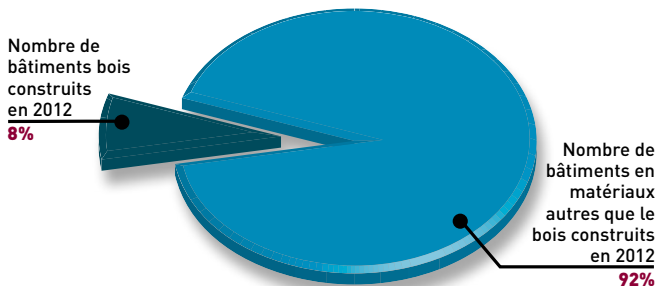
Régions	Entreprises de construction bois ¹	Entreprises ayant construit en bois en 2012	Nombre moyen de constructions neuves/entreprise (2012)	Nombre total de constructions neuves (2012) ²
Wallonie	186	69	14,73	1 016
Flandre	46	34	36,02	1 224
Total	232	103	21,75	2 240

Source : Hout Info Bois. [2013]. État de la construction bois en Belgique en 2011 et 2012.

Répartition par région des entreprises ayant construit des bâtiments neufs en bois en 2012 - Production moyenne par entreprise



Part prise par la construction de bâtiments neufs en bois en Belgique



1. Entreprises qui ont déclaré construire en bois lors de l'enquête 2012 de Hout Info Bois
2. Constructions neuves fabriquées ou fabriquées et montées, exportations comprises. Chiffres récoltés à la mi-septembre 2012 et extrapolés à l'année entière.

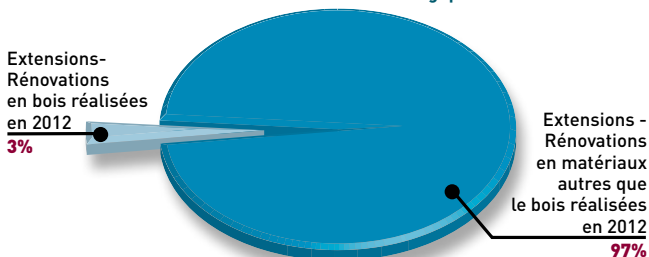


Extensions – Rénovations (2012)

Régions	Entreprises de construction bois	Entreprises ayant étendu ou rénové en bois en 2012	Nombre moyen d'extensions – rénovations/ entreprise (2012)	Nombre total d'extensions-rénovations (2012)
Wallonie	186	74	5,70	422
Flandre	46	31	15,05	466
Total	232	105	8,46	888

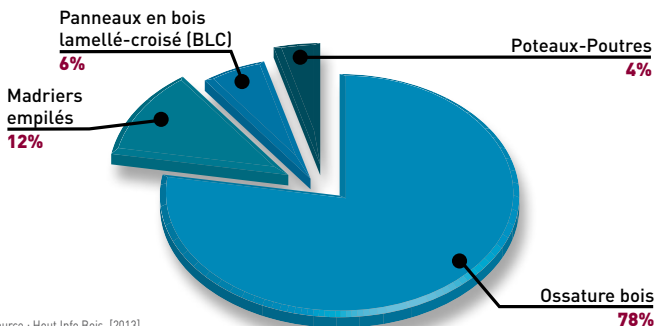
Source : Hout Info Bois. [2013]. *État de la construction bois en Belgique en 2011 et 2012.*

Part prise par les extensions - rénovations réalisées en bois en Belgique en 2012



Systèmes constructifs (2012)

Répartition des constructions bois en Belgique par système constructif en 2012



Source : Hout Info Bois. [2013].
État de la construction bois en Belgique en 2011 et 2012.

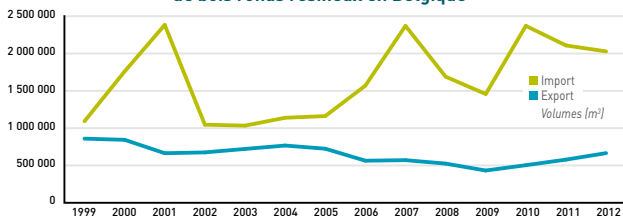
Commerce du bois en Belgique – Bois ronds et bois sciés

Les flux internationaux de produits et de matières premières sont mesurés sur base de la nomenclature SH (Système Harmonisé) qui est une nomenclature internationale polyvalente élaborée sous l'égide de l'Organisation Mondiale des Douanes (OMD). Elle comprend environ 5.000 groupes de marchandises, identifiées par un code à six chiffres. La Nomenclature combinée de l'Union européenne (UE) intègre la nomenclature du SH avec des subdivisions supplémentaires à huit chiffres.

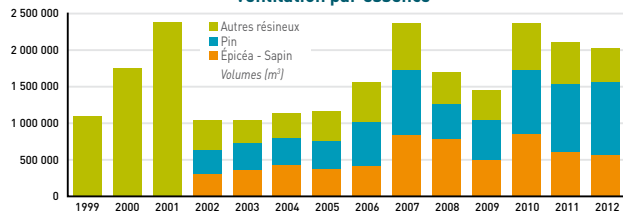
Bois ronds de résineux

Les bois ronds de résineux sont repris sous le code SH 440320. Ce code se subdivise en **grumes de sciages** et **bois bruts** d'épicéa, de sapin pectiné ou de sapin des Vosges (SH 44032011 et 44032019), de pin sylvestre (SH 44032031 et 44032039) et d'autres résineux (SH 44032091 et 44032099). La ventilation par essence n'est pas disponible pour les années 1999, 2000 et 2001.

Évolution des importations / exportations de bois ronds résineux en Belgique



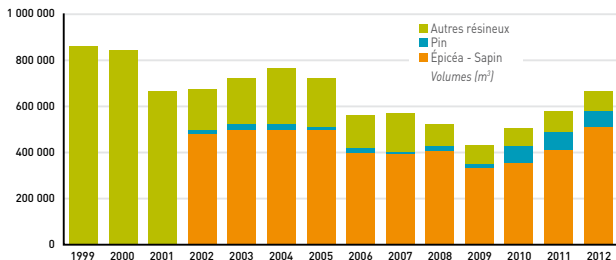
Évolution des importations de bois ronds résineux en Belgique Ventilation par essence



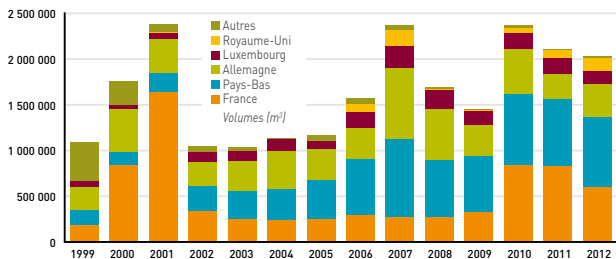
Source : Global Trade Atlas



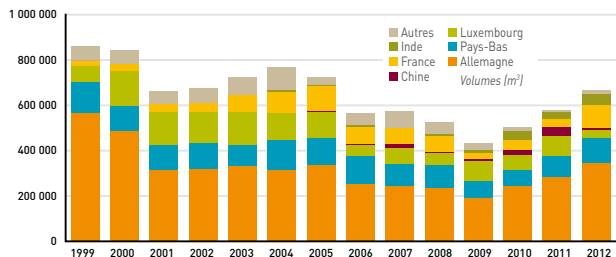
Évolution des exportations de bois ronds résineux de Belgique Ventilation par essence



Évolution des importations de bois ronds résineux en Belgique Ventilation par pays d'origine



Évolution des exportations de bois ronds résineux de Belgique Ventilation par pays de destination

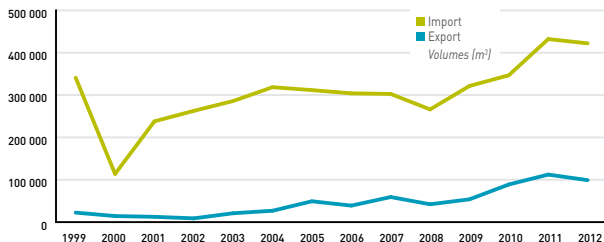


Source : Global Trade Atlas

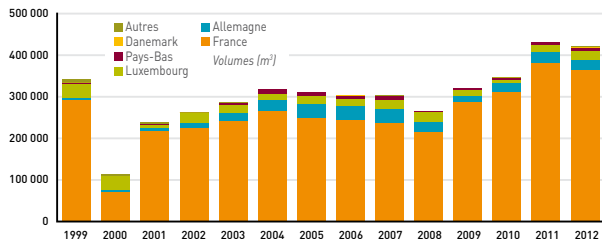
Bois ronds de chêne

Les bois ronds de chêne sont repris sous le code SH 440391.

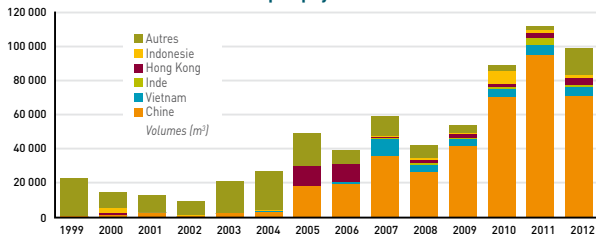
Évolution des importations / exportations de bois ronds de chêne en Belgique



Évolution des importations de bois ronds de chêne en Belgique Ventilation par pays d'origine



Évolution des exportations de bois ronds de chêne de Belgique Ventilation par pays de destination



Remarque : la valeur officielle des exportations de bois ronds de chêne pour 2008 a été jugée anormale (256 646 m³, soit plus de 5,5 fois la moyenne des 14 dernières années). Elle a été corrigée sur base de la connaissance du marché.

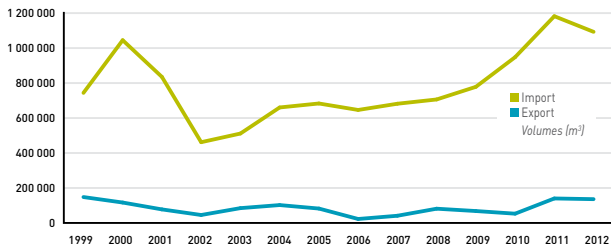
Source : Global Trade Atlas



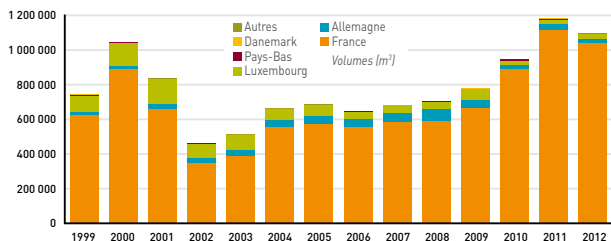
Bois ronds de hêtre

Les bois ronds de hêtre sont repris sous le code SH 440392.

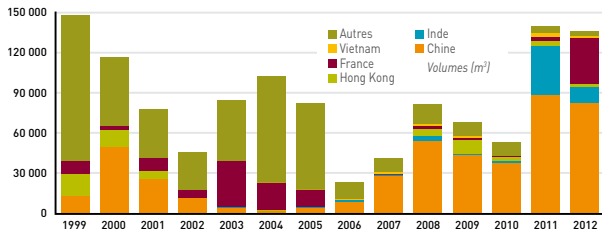
Évolution des importations / exportations de bois ronds de hêtre en Belgique



Évolution des importations de bois ronds de hêtre en Belgique Ventilation par pays d'origine



Évolution des exportations de bois ronds de hêtre de Belgique Ventilation par pays de destination

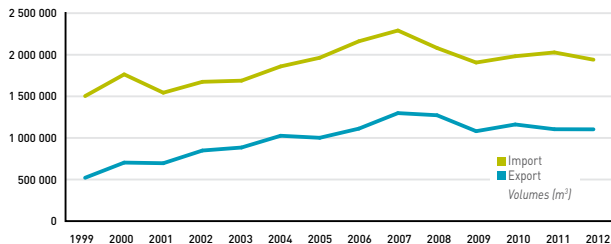


Source : Global Trade Atlas

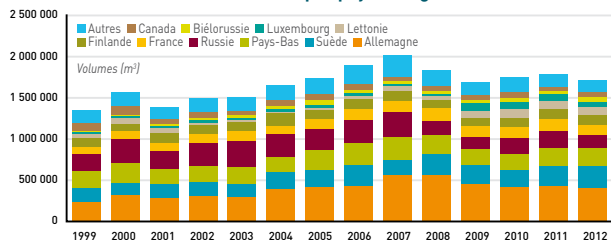
Bois sciés de résineux

Les bois sciés résineux sont repris sous le code SH 440710.

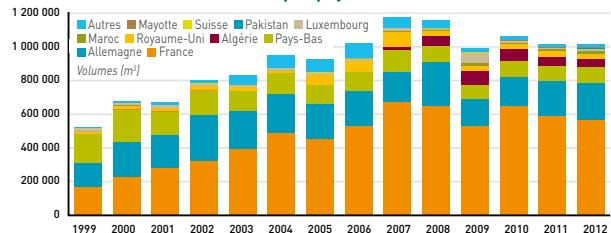
Évolution des importations / exportations de bois sciés résineux en Belgique



Évolution des importations de bois sciés résineux en Belgique Ventilation par pays d'origine



Évolution des exportations de bois sciés résineux de Belgique Ventilation par pays de destination

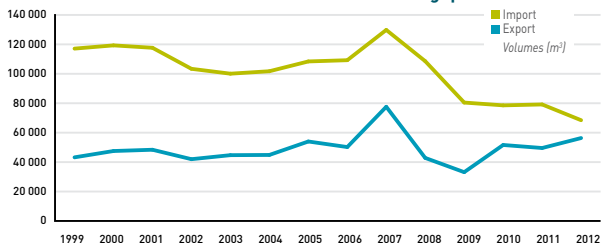


Source : Global Trade Atlas

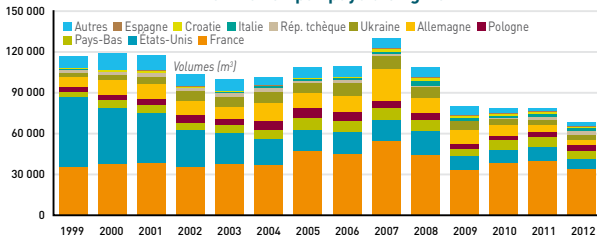
Bois sciés de chêne

Les bois sciés de chêne sont repris sous le code SH 440791.

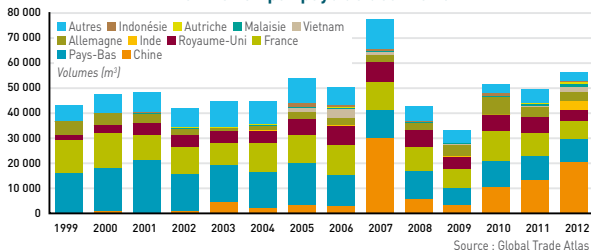
Évolution des importations / exportations de bois sciés de chêne en Belgique



Évolution des importations de bois sciés de chêne en Belgique Ventilation par pays d'origine



Évolution des exportations de bois sciés de chêne de Belgique Ventilation par pays de destination



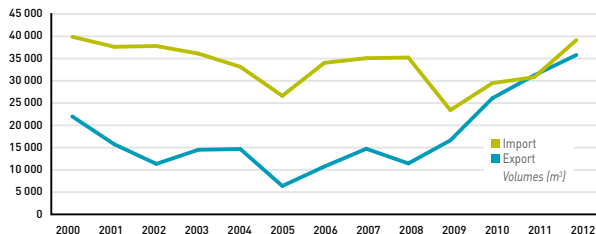
Source : Global Trade Atlas

Remarque : les statistiques sur les bois sciés de chêne sont exprimées en m³, m² et t.
Les coefficients de conversion appliqués sont : 1 m³ = 0,7 t (bois sciés bruts) et 1 m³ = 50 m² (parquet...).

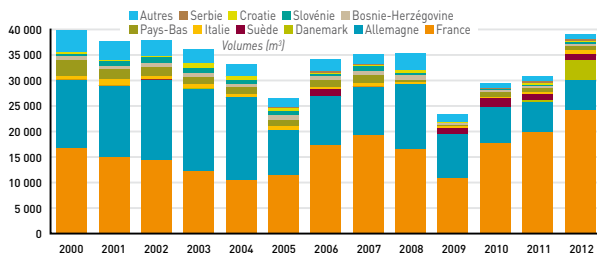
Bois sciés de hêtre

Les bois sciés de hêtre sont repris sous le code SH 440792.

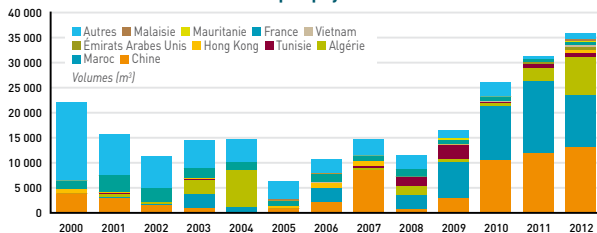
Évolution des importations / exportations de bois sciés de hêtre en Belgique



Évolution des importations de bois sciés de hêtre en Belgique Ventilation par pays d'origine



Évolution des exportations de bois sciés de hêtre de Belgique Ventilation par pays de destination



Source : Global Trade Atlas



Bois énergie

Utilisateurs	Bois bûche ¹ (m ³)	Bois divers ² (t)	Pellets ³ (t)
Ménages	553 000		120 000
Chaufferies collectives publiques		10 000	2 600
Chaufferies industrielles		75 000	
Cogénération		550 000	
Électricité			800 000
Total	553 000	635 000	922 600

Sources : Valbiom [2012], ICEDD [2012], FRW [2013], IRCO [2012], CWAPE [2012]
UCL-EFOR. [2007]. Étude des ressources « bois-énergie » en Région wallonne.

Remarque : La quantification des consommations de bois énergie est très complexe car ces consommations sont diffuses. Les chiffres annoncés sont donc à considérer avec une extrême prudence. Il n'en reste pas moins que ce domaine d'utilisation du bois mobilise des volumes suffisamment importants pour qu'il soit indispensable de le prendre en considération, d'autant que son expansion paraît inéluctable, compte tenu des objectifs wallons en matière de production d'énergie renouvelable.



1. Le bois bûche est façonné au départ de bois ronds. En Belgique en 2011, à titre de comparaison, Eurostat fait état d'une consommation comme bois de chauffage de 67 730 m³ de bois ronds résineux et de 997 420 m³ de bois ronds feuillus.
2. Réménants forestiers, produits connexes, plaquettes, bois recyclés...
3. 500 000 t de pellets sont produites en Belgique, le solde est importé des USA, du Canada, d'Allemagne...

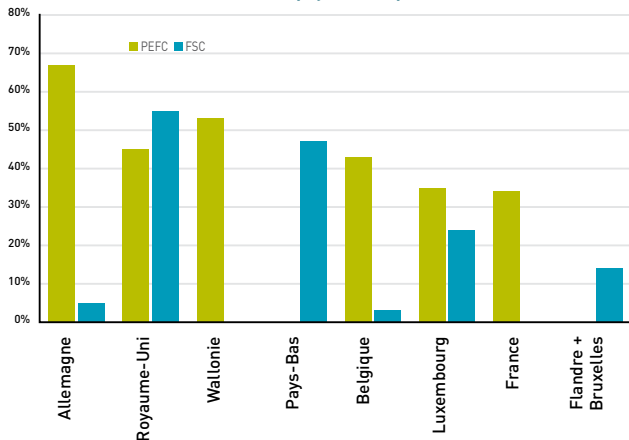
Certification forestière et chaîne de traçabilité (CoC)¹

Certification forestière en Belgique et dans les pays voisins

Pays / Régions	Surfaces forestières totales	Surfaces certifiées PEFC		Surfaces certifiées FSC	
	(ha)	(ha)	%	(ha)	%
Allemagne	11 076 000	7 398 856	67	586 631	5
Belgique	706 000	291 201	41	20 300	3
Wallonie	554 000	291 201	53	0	0
Flandre + Bruxelles	152 000	0	0	20 300	13
France	17 572 000	5 484 110	31	17 019	0
Luxembourg	88 000	30 054	34	20 728	24
Pays-Bas	365 000	0	0	171 289	47
Royaume-Uni	2 901 000	1 298 047	45	1 583 417	55

Sources : FSC (2012), IBGE (2012), DNF (Statistiques 2012), Eurostat (2011) - *Eurostat statistical books - Forestry in the EU and the world - 2011 Edition*. Données 2010 pour les surfaces forestières totales.

Part des surfaces forestières totales certifiées en Belgique et dans les pays limitrophes



1. Chaîne de traçabilité = Chain of Custody ou CoC.



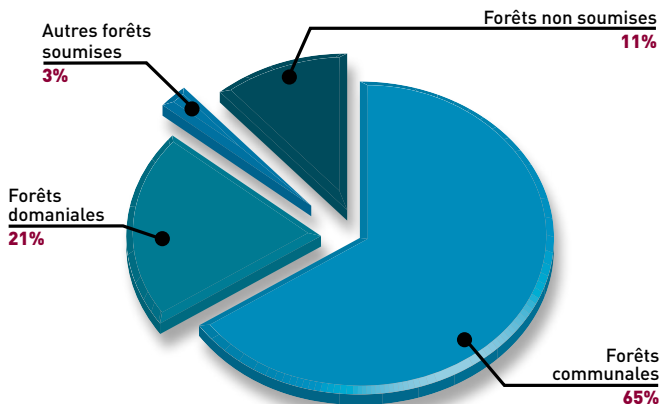
Certification forestière en Wallonie

Propriétaires	Surfaces forestières totales	Surfaces forestières certifiées PEFC	
	(ha)	(ha)	%
Forêts domaniales	58 975	58 975	100,0
Forêts communales	193 692	188 035	97,1
Autres forêts publiques	8 106	7 285	89,9
Forêts publiques	260 772	254 295	97,5
Forêts privées	290 000	32 307	11,1
Total	550 772	286 602	52,0

Source : DNF (Statistiques 2012)

Remarque : les informations relatives aux surfaces forestières en Wallonie reprises dans les deux tableaux précédents ne sont pas issues de l'IPRFW 2008, ce qui conduit à de légères différences avec les chiffres présentés précédemment.

Répartition des surfaces forestières certifiées PEFC en Wallonie par types de propriétaires



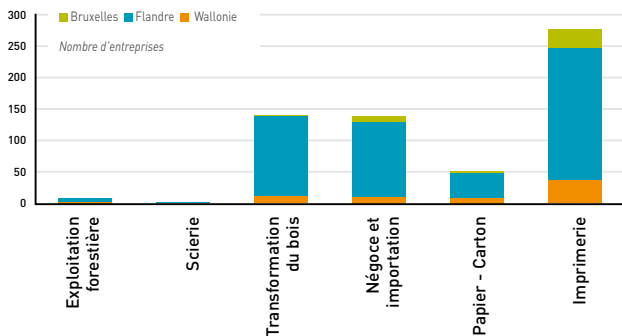
Chaînes de traçabilité (Coc) FSC et PEFC en Belgique

Certifications	Nombre d'entreprises			
	Bruxelles	Flandre	Wallonie	Total
FSC	45	502	67	614
PEFC	20	231	110	361

Sources : sites FSC et PEFC, septembre 2012

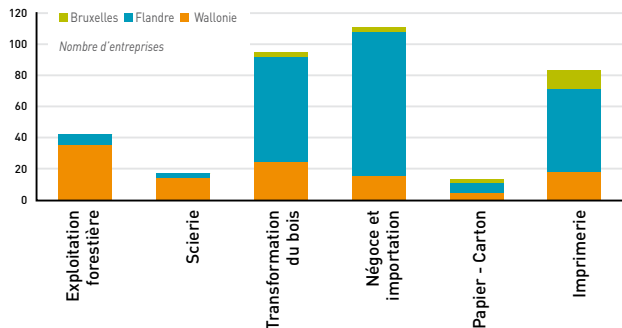
Chaîne de traçabilité (Coc) FSC

Entreprises certifiées CoC FSC par secteurs d'activité et par région



Chaîne de traçabilité (Coc) PEFC

Entreprises certifiées CoC PEFC par secteur d'activité et par région





OFFICE
ÉCONOMIQUE
WALLON | du **BOIS**



*Pour stimuler
le développement
économique de
la filière bois
wallonne*

Créé à l'initiative du
Gouvernement wallon,
l'Office économique
wallon du bois travaille
avec l'ensemble de
la filière bois pour en
faire un des pôles majeurs
de l'économie wallonne.

OFFICE ÉCONOMIQUE WALLON DU BOIS

Éditeur responsable | Emmanuel DEFAYS

Rue André Feher, 5A

B-6900 Marche-en-Famenne

Tél.: +32 (0)84 46 03 43

Fax : +32 (0)84 46 03 59

info@oewb.be | www.oewb.be

Avec
le soutien de la



Wallonie